

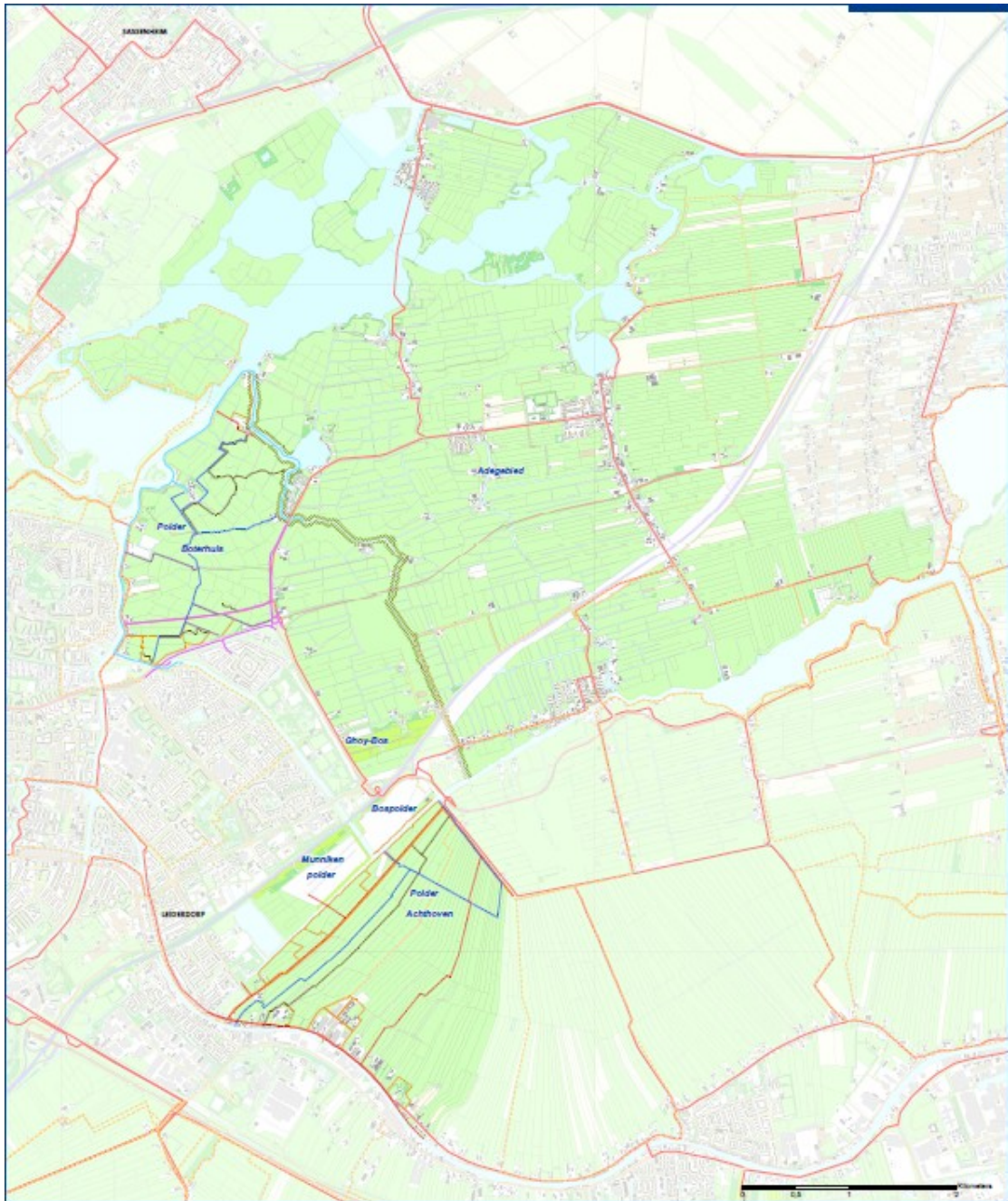
Groenprogramma Holland Rijnland

**Gebiedsprogramma
Veenweide/Plassengebied**

Samen voor Groen: Tussen Kagerplassen en Oude Rijn

**Gemeente Kaag en Braassem
Gemeente Leiden
Gemeente Leiderdorp
Gemeente Teylingen**

**Concept 1.0
dd. 19 april 2010**



Inleiding gebiedsprogramma Samen voor Groen

Het Regionaal Groenprogramma van Holland Rijnland is gericht op de uitvoering van strategische groenprojecten van regionaal belang. Om dit te realiseren is gekozen voor een uitvoeringsstrategie met uitvoeringsovereenkomsten. Het Dagelijks Bestuur (DB) van Holland Rijnland sluit namens het Algemeen Bestuur op basis van de doelstellingen van het Regionaal Groenprogramma uitvoeringsovereenkomsten met clustervertegenwoordigers voor de uitvoering van gebiedsprogramma's. Clusters van gemeenten zijn verantwoordelijk voor het opstellen en het uitvoeren van de gebiedsprogramma's en bijbehorende projecten.

De gebiedsprogramma's worden vastgesteld in de diverse gemeenteraden in verband met de financiële consequenties voor de eigen gemeente, draagvlak en het toezeggen van formatie.

Holland Rijnland is in eerste instantie onderverdeeld in vier gebieden:

- Land van Wijk en Wouden/ Duin Horst Weide
- Veenweide en Plassen
- Duin- en Bollenstreek
- Stedelijke Agglomeratie

Voor deze gebieden worden afzonderlijke gebiedsprogramma's opgesteld van clusters van gemeenten. Bijgaand vindt u het gebiedsprogramma Samen voor Groen. Hiermee wordt uitvoering gegeven aan het gebiedsprogramma Veenweide en Plassen. Met dit gebiedsprogramma willen de gemeenten Leiden, Leiderdorp, Kaag en Braassem en Teylingen door uitvoering van meerdere projecten het startsein geven voor een kwaliteitsverbetering van het landelijk gebied in het landelijk gebied ten noordoosten van Leiden, zoals weergegeven op de kaart op pagina 2.

Op 9 december 2009 is hiervoor een ambitieverklaring gesloten. Ook hebben diverse gemeenteraden al in een eerder stadium hun steun uitgesproken voor deze samenwerking en hebben ze middelen beschikbaar gesteld.

Samen voor Groen binnen Holland Rijnland

Een grote kwaliteit van de Leidse regio is dat de stedelijke agglomeratie ontsloten wordt door groenblauwe open landschappen. Als tegenhanger voor de verstedelijking is een krachtige recreatieve en landschappelijke groenblauwe structuur essentieel. Hier profiteren zowel de inwoners van het stedelijk gebied als de inwoners van het landelijk gebied van.

De groene buitenruimte is van onschatbare waarde voor de leefbaarheid van de regio Holland Rijnland. Bewoners houden van groen. Ze gebruiken het op uiteenlopende manieren en vinden het mooi. De mogelijkheden in de stedelijke agglomeratie van Leiden zijn echter beperkt. De ruimte is weliswaar te vinden in gemeenten rond Leiden, maar daar ontbreekt het vaak aan middelen (financieel/ambtelijke uren) of bestuurlijk gewicht om te lobbyen. Daarom hebben de betrokken gemeenten samen de handen ineengeslagen om tot een aaneengesloten open en toegankelijke groengordel in de Leidse agglomeratie te komen. De in 'Samen voor groen, tussen Kagerplassen en Oude Rijn' samenwerkende gemeenten Leiderdorp, Kaag en Braassem, Teylingen

en Leiden willen de komende jaren gezamenlijk tot realisatie komen van bestaande groenplannen in het gebied tussen de Kagerplassen en de Oude Rijn. Voor de lange termijn is het streven van de partijen gericht op het ontwikkelen van een duurzame regionale samenwerking en het realiseren van een compleet netwerk van groenblauwe gebieden. Deze landschappelijk waardevolle ring (het zogenoemde groene hoefijzer) strekt zich ook uit tot delen van het grondgebied van de gemeenten Oegstgeest, Zoeterwoude, Voorschoten en Katwijk en beslaat daarmee een groot deel van Holland Rijnland. Ook het Land van Wijk en Woude en het Duin Horst Weide gebied behoort tot dit groene hoefijzer. Hiermee wordt aangesloten bij de drie provinciale landschappen die rond Leiden liggen.

Op 9 december 2009 is er een ambitieverklaring ondertekend. Hiermee willen de ‘Samen-voor-groen-gemeenten’ uitspreken dat de betrokken partijen het belang onderschrijven van het gezamenlijk behouden, realiseren en beheren van een brede groenblauwe zone rondom de agglomeratie van Leiden. Naast de ambitieverklaring is tevens een ondersteunende verklaring ondertekend door de gemeenten Katwijk en Oegstgeest, het Hoogheemraadschap van Rijnland, de Dienst Landelijk Gebied en het Ministerie van Landbouw. Hiermee geven genoemde partijen aan in te stemmen met de in de ambitieverklaring getoonde ambitie en bieden aan, waar mogelijk en wenselijk, hen hierbij te ondersteunen door loyale medewerking.

De ambitieverklaring zal in 2010 worden vertaald in een uitvoeringsprogramma, dat in september 2010 gereed moet zijn. Op basis van dit uitvoeringsprogramma zal een samenwerkingsovereenkomst worden gesloten die in het najaar door de betrokken partijen getekend zal worden.

Doelstelling Regionaal Groenprogramma vertaald naar het Veenweide/Plassengebied

De doelstelling van het Regionaal Groenprogramma van Holland Rijnland is om de kwaliteiten van de groene ruimte in Holland Rijnland te beschermen, versterken en ontwikkelen door:

- het versterken van de grote landschappen en het realiseren van verbindingzones daartussen voor natuur, water en/ of recreatie;
- het behouden van de openheid van het landelijk gebied, inclusief zichtlijnen;
- het versterken van de samenhang en herkenbaarheid van cultuurhistorische elementen; en
- het verbeteren van de bereikbaarheid, toegankelijkheid en aantrekkelijkheid van (delen van) het landelijk gebied voor recreatief medegebruik.

Het gebiedsprogramma Samen voor Groen streeft hetzelfde doel na als het Regionaal Groenprogramma maar richt zich in het bijzonder op:

- het realiseren van verbindingen voor natuur, water en recreatie in het gebied tussen Kagerplassen en de Oude Rijn
- het versterken van de samenhang van het gebied; en
- het in samenspraak met de belanghebbenden in het gebied en in het bijzonder de agrariërs de economische, recreatieve en landschappelijke functies met elkaar in evenwicht brengen.

De gemeenten hebben afgesproken een groot aantal activiteiten te ontplooiën, gericht op fysieke projecten, maar ook op sociale thema's. Centraal staat allereerst het realiseren van aansluitende wandel- en fietspadenstructuren en recreatie rondom Samen voor Groen. Deze structuren zorgen ervoor dat de kwaliteiten van het landelijk gebied worden benadrukt en dat deze kwaliteiten beter beleefd kunnen worden. De structuren worden gekoppeld aan het netwerk dat in de stedelijke agglomeratie bestaat en ook verder wordt ontwikkeld. Hierdoor wordt het voor de mensen in de stedelijke agglomeratie gemakkelijker om het landelijk gebied te bezoeken.

De ambitie is ook dat het beheer en gebruik van grond op een landschappelijk verantwoorde manier gestimuleerd wordt. Ook dit draagt weer bij aan de verbetering van de kwaliteit van het landschap. De landschappelijke kwaliteiten blijven in stand en worden verder versterkt. Doordat verschillende groene gebieden aan elkaar worden gekoppeld ontstaat een groene gordel over gemeentegrenzen heen. Het beheer wordt ook op die manier georganiseerd.

Om dit te kunnen doen is kennis nodig; kennis die ook kan bijdragen aan het feit dat mensen het gebied intensiever kunnen beleven en meer kunnen waarderen. De kennis over het gebied is vaak versnipperd aanwezig, vandaar dat kennis en expertise op het gebied van beheer gekoppeld moet worden.

Door al deze activiteiten wordt de leefbaarheid van het inliggende platteland bevorderd: het gebied blijft open en de ruimtelijke kwaliteit wordt versterkt. Dit alles met respect voor de functies en inrichting van het gebied. De cultuurhistorische waarde van het landschap wordt verder benadrukt en benut als belangrijke kwaliteit..

Visie

Het realiseren van een landschappelijk netwerk leidt tot een verbetering van de toegankelijkheid en verhoging van de kwaliteit van het groen, zowel ten aanzien van de relatie tussen stedelijk en landelijk gebied en binnen het landelijk gebied zelf. De potenties die het buitengebied heeft voor natuur, recreatie en landbouw worden beter benut.

Ook het in het stedelijk gebied gelegen groen is onderdeel van het netwerk, van waaruit op een aantrekkelijke wijze stad en land fysiek met elkaar verbonden worden. Voor de toekomst stellen wij ons een structuur voor vanuit de stad in de vorm van een 'groen spinnenweb', met daarbinnen op knooppunten een aantal 'droompunten' in de vorm van bijvoorbeeld musea, bezoekerscentra, recreatieve landbouwbedrijven. Dit spinnenweb loopt door tot ver in het landelijk gebied.

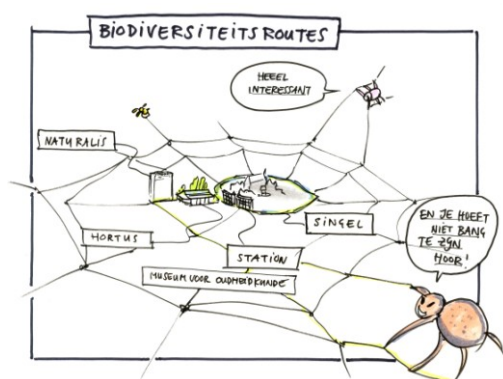
Deze visie sluit naadloos aan op de uitgangspunten van de Regionale Structuurvisie van Holland Rijnland. Het realiseren van groene en recreatieve verbindingen gecombineerd met een zorgvuldige overgang van bebouwd gebied naar de open ruimten versterkt de landschappelijke kwaliteiten van de regio.

BiodiversiteitActiePlan (BAP): blauwgroene ring rond Leiden

In maart 2008 zijn de provincie Zuid-Holland, de Milieudienst West-Holland, de gemeente Leiden gestart met een BiodiversiteitActiePlan (BAP) voor de stedelijke

omgeving en buitengebied, als samenhangend geheel. Met een begeleidingsgroep van maatschappelijke groeperingen is gestart met burgerparticipatie om te komen tot ideeën, voorstellen en een gezamenlijke visie/ droom voor biodiversiteit in Leiden en de regio.

Doel van het project is om biodiversiteit in Leiden en omgeving te bevorderen. Er is aan bewoners en vertegenwoordigers van maatschappelijke organisaties gevraagd naar hun dromen en wensen op groengebied. Dit is uitgemond in een gezamenlijke visie op de toekomstige ontwikkeling van groen en biodiversiteit in stad en regio, met projectideeën die de functies van biodiversiteit in de regio slim inzetten en versterken. In het kader van het BiodiversiteitActiePlan (BAP) zijn diverse projectvoorstellen geformuleerd. Een belangrijk en veelgenoemd project was het verbeteren van het groene netwerk. Daarom is gekozen voor het concept van het spinnenweb van groene verbindingen als verbindend element voor het gehele Actieplan. Bedoeld wordt een spinnenweb van groene verbindingen (wandel- en fietsroutes) binnen de stad en vanuit de stad naar buiten, naar de drie provinciale landschappen, waaronder het gebied tussen de Kagerplassen en de Oude Rijn. De groene verbindingen uit het spinnenweb worden biodiversiteitroutes genoemd. Op diverse knooppunten van het spinnenweb is wat bijzonder te zien op biodiversiteitsgebied, de “biodiversiteitshighlights”.



Daarnaast bevat het projecten met betrekking tot kwaliteitsverbetering en communicatie.

In 2010 begint de eerste fase van dit project: het inventariseren en prioriteren van de huidige plannen op het gebied van groene netwerken zoals verwoord in het BiodiversiteitActiePlan (BAP). En het vervaardigen van routes en kaarten.

Cluster van gemeenten

Het samenwerkingsverband bestaat uit de gemeenten Leiden, Leiderdorp, Teylingen, en Kaag en Braassem. Ook het Hoogheemraadschap van Rijnland participeert hierin. In dit samenwerkingsverband worden de plannen voor de Boterhuispolder, delen van het Ade gebied, het Ghoybos en de Polder Achthoven in één programma integraal weggezet. Doel van het programma is het totale gebied open en groen te houden en de polders toegankelijker te maken voor extensieve recreatie.

De samenwerking wordt bestuurd door de Stuurgroep “tussen Kagerplassen en Oude Rijn” met daarin één bestuurlijke vertegenwoordiger van elk van de deelnemende

partijen. De Stuurgroep heeft als taak de voortgang van het project te bewaken en stelt (tussen)producten vast. De Stuurgroep komt bijeen met een frequentie van eens per kwartaal. De gemeente Leiden is aangewezen als trekker van het samenwerkingsverband en voorzitter van de stuurgroep.

Er is een ambtelijke begeleidingsgroep gevormd waarin alle partijen die deze ambitieverklaring hebben ondertekend, of op een andere manier een belang hebben zoals het Hoogheemraadschap, vertegenwoordigd zijn. Deze bereidt de vergadering en de te nemen besluiten door de Stuurgroep voor en toetst de producten die in het kader van de plan – en besluitvorming worden opgesteld voorafgaand aan de besluitvorming door de Stuurgroep.

De voorzitter van de stuurgroep voorziet in een medewerker, die secretaris is van de stuurgroep en voorzitter van de begeleidingsgroep. De Dienst Landelijk Gebied (DLG) verzorgt een projectgroep die verantwoordelijk is voor de uitvoering en het projectsecretariaat. De kennis en ervaring van (DLG) wordt ingezet om de uitvoering van concrete projecten vorm te kunnen geven.

Partijen stellen hun kennis en ervaring op het gebied van gebiedsontwikkeling ter beschikking aan elkaar en zullen zich inspannen voor een vlot verloop van de procedures die worden doorlopen.

Beschrijving programma

Het programma is van strategisch regionaal belang. De focus van het programma ligt op het in samenhang inrichten van het plangebied ten behoeve van extensieve recreatie- en natuurdoeleinden. Met uitvoering van de plannen ontstaat een aaneengesloten groenblauwe gordel van de Oude Rijn tot de Kagerplassen, waar de stedelingen kunnen recreëren en agrariërs kunnen blijven werken. De plannen maken o.a. een aaneengesloten routenetwerk voor fietsers, wandelaars en kanoërs in het gebied mogelijk, brengen een ecologische verbinding van de Kagerplassen tot aan de Oude Rijn tot stand en bevatten tevens educatieve activiteiten. In de projectuitwerking worden de bestaande natuurwaarden behouden, versterkt en uitgebreid. Concreet gaat het in eerste instantie om te komen tot een:

- uitvoeringsprogramma voor het cluster Noordoever Oude Rijn (Polder Achthoven);
- uitvoeringsprogramma voor de Boterhuispolder;
- uitvoeringsprogramma voor dat deel van de oorspronkelijke aanpassingsinrichting Ade, ten minste omvattend de aanleg van fiets- en wandelpaden en de realisatie van een ecologische verbindingzone langs de Zuidzijdervaart;
- uitvoeringsprogramma voor het Zuidvleugel Zichtbaar Groener project Ghoybos;
- Omdat de groene gordel rond Leiden voor een belangrijk deel eigendom is van agrariërs is het belangrijk met hen goede, zakelijke afspraken te maken. Hierdoor wordt een landschappelijk aantrekkelijke landbouw gekoppeld aan duurzame bedrijvigheid. Contact is gezocht met vier agrarische natuurverenigingen die in de regio rondom Leiden actief zijn. Zij worden vanuit dit initiatief ondersteund om hun rol als zakelijke partner goed vorm te

geven.

Deze programma's leiden op korte termijn tot uitvoering, of zijn al in uitvoering, zoals de Boterhuispolder of de samenwerking van de agrarische natuurverenigingen.

Momenteel wordt door de betrokken partijen in hoeverre het mogelijk en wenselijk is de ambitie nog verder te vergroten naar een aantal andere gebieden. In het kader van het algemene deel van het uitvoeringsprogramma is hiervoor een projectinventarisatie gedaan, waarbij een groot aantal projecten is meegenomen, in alle deelnemende gemeenten.

De financiering

Voor de regionale bijdrage wordt een cofinancieringsverzoek voor het programma ingediend bij:

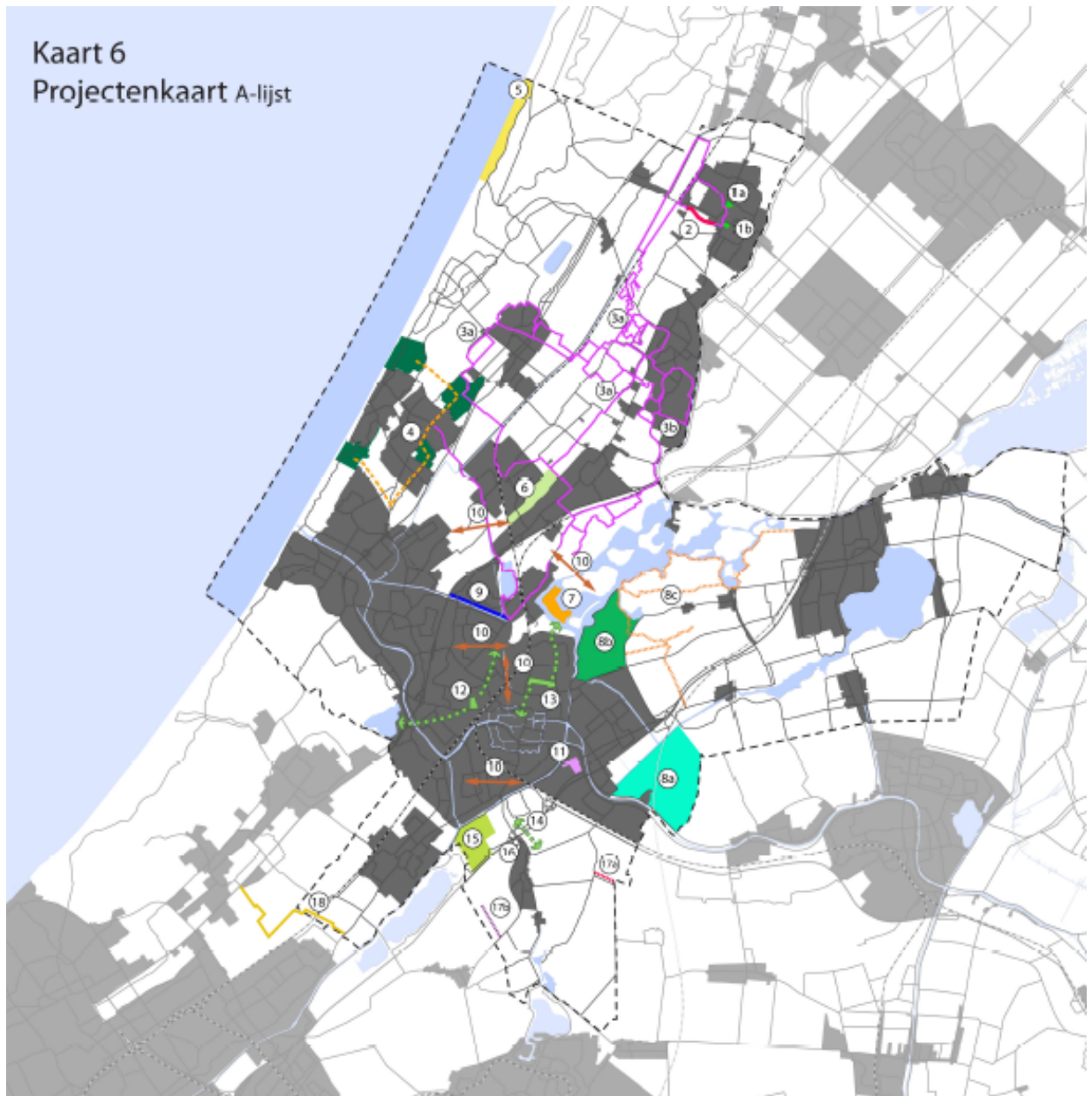
- Holland-Rijnland, voor een bijdrage uit het Regionaal Investeringsfonds;
- individuele gemeenten, hiertoe is een ambitieverklaring ondertekend;
- het Hoogheemraadschap van Rijnland (HHR), hiertoe is een instemmende verklaring ondertekend bij de ambitieverklaring;
- aansluitend aanbieding aan de provincie Zuid-Holland ter instemming¹ en cofinanciering:
 - uit de eigen middelen van de provincie
 - uit de Europese POP-2 gelden;

Beschrijving deelgebieden

Op pagina 5 zijn de diverse deelgebieden benoemd die onderdeel uitmaken van Samen voor Groen. Hieronder zal dit verder worden uitgewerkt. De nummering is conform het groenprogramma van Holland Rijnland, zoals na te zien in de onderstaande kaart.

¹ Conform de Contourennota Levend Landschap uit 2007

Kaart 6 Projectenkaart A-lijst



- | | | | |
|--------------|--|------------|--|
| 1a 1b | Verbinden en opwaarderen (voormalige) landgoederen Hillegom;
a. Burg. Van Nispenpark; b. Herstel Hofuin | 9 | Noordoever Oegstgeesterkanaal; Oegstgeest |
| 2 | Oude Hillegommerbeek | 10 | Blauwgroene ring rond Leiden (Biodiversiteitsactieplan) |
| 3a 3b | Wandelnetwerk Bollenstreek;
a. NS wandelroutes; b. Uitbreiding ommetjes Lisse | 11 | Regionaal archeologisch Park Matilo |
| 4 | Landgoederenverbinding Noordwijk Middengebied | 12 | Stad-land verbinding Leiden West |
| 5 | natuur- en beleevingswaarde van strand en duin Noordvoort | 13 | Stad-land verbinding Leiden Noord |
| 6 | Roode Molenpolder | 14 | Stad-land verbinding Leiden Oost |
| 7 | Eiland Koudenhoorn | 15 | Oostvlietpolder fase 1 |
| 8a | Samen voor groen, tussen Kagerplassen en Oude Rijn
a. Polder Achthoven | 16 | Recreatief transferium Zoeterwoude |
| 8b | b. Boterhuispolder | 17a | Ecologische en recreatieve verbindingen Zoeterwoude
a. Weddepad |
| 8c | c. Ade gebied | 17b | b. Hellepadij |
| | | 18 | De Grote Zwabber; boardwalk |

Bronnen: © De auteursrechten en databankrechten: Topografische Dienst Kadaster, Emmerlo

8a. Polder Achthoven

Aan de rand van polder Achthoven, langs de Ruige Kade, kan iedereen genieten van het karakteristieke open polderlandschap. Een agrarisch gebied met weidse uitzichten, typische polderslootjes en een lint van historische boerderijen. Een gebied van ca. 400 hectare, in het Groene Hart, direct aansluitend aan het stedelijk gebied van Leiderdorp, de Munnikkenpolder, de Does en de Doeshofpolder. Grenzend aan Rijnwoude in het oosten, aan Kaag en Braassem in het noorden en met de Oude Rijn als natuurlijke grens met Zoeterwoude.

De polder Achthoven bezit een grote cultuurhistorische waarde en landschappelijke kwaliteiten en is daarmee van grote waarde voor zijn omgeving. De samenwerkende partijen in Samen voor Groen en de Gemeente Leiderdorp willen graag dat polder Achthoven zijn agrarische functie behoudt en tegelijkertijd (meer) toegankelijk wordt voor wandelaars en fietsers. Hiermee willen zij bereiken dat de stedeling meer binding krijgt met en oog krijgt voor onze groene polders in dit drukke deel van de Randstad. Deze visie wordt onderschreven door de stuurgroep Oude Rijnzone. Naast de economische functie voor de agrariërs als veeteeltgebied, vormt polder Achthoven ook een overgangsgebied van de stad naar het platteland. Deels wordt daarin voorzien door een fietsverbinding vanuit Leiderdorp over de A4 aansluitend op de Ruige Kade. Het verbeteren van de recreatieve structuur op en langs de Ruige Kade, het realiseren van extra watergangen vanuit de wateropgave, natuurvriendelijke oevers en mogelijk een extra recreatieve verbinding zorgen ervoor dat de recreatieve beleving en het gebruik wordt vergroot.

Het in te richten gebied is niet in eigendom van de gemeente Leiderdorp. Door gesprekken met boeren in het gebied door de gemeente en Dienst Landelijk Gebied zal duidelijk worden of het mogelijk wordt om een groot deel van de plannen op korte termijn te kunnen realiseren. De inrichtingsmaatregelen bevinden zich op de grond van de aanwezige boeren. Draagvlak en medewerking van hen is daarmee cruciaal. Het voormalig HSL centrum, dat eigendom wordt van de Gemeente Leiderdorp, wordt gezien als het toekomstig Groene Hartcentrum. Een informatiecentrum voor de stedelijke recreant en vertrekpunt voor recreatie in dit gebied.

Voor de polder Achthoven bestaat een grote NBW opgave², voornamelijk het noordelijk deel. De polder zal voor 15% uit open water zou moeten bestaan om de opgave op te lossen bij huidig agrarisch gebruik. (Momenteel bestaat de polder uit 7% water). De inrichtingsplannen voor de Polder Achthoven dienen de NBW-opgaven op te lossen.

De dekking wordt als volgt voorgesteld:

Inrichtingskosten ca. 7.000.000 euro

25 % Gemeenten, Hoogheemraadschap en Holland Rijnland

75 % Europa/Rijk/Provincie

² Om te kunnen beoordelen of de watersystemen op orde zijn, hebben de gezamenlijke overheden in 2003 in het Nationaal Bestuursakkoord Water (NBW) werknormen voor wateroverlast afgesproken waar de watersystemen aan moeten voldoen. Deze normen zijn uitgedrukt in de kans dat het peil van het oppervlaktewater het niveau van het maaiveld overschrijdt als gevolg van hevige neerslag. Het gaat dus om de kans op inundatie vanuit het oppervlaktewater.

De uitsplitsing van deze kosten is vertrouwelijk en kan desgewenst worden ingezien.

De colleges van de gemeente Leiden (150.000 euro, B&W besluit 23 december 2008) en Leiderdorp (200.000 euro, raadsbesluit 13 juni 2009) hebben ingestemd met een bijdrage voor de polder Achthoven en de Boterhuispolder.

8b. Boterhuispolder

De Boterhuispolder is één van de groene wiggen in de Leidse agglomeratie. De polder grenst aan de woonbebouwing van Leiderdorp en Leiden (Merenwijk en Noord) en is van groot recreatief belang. De Boterhuispolder is voor de fietser/wandelaar vanuit Leiden nu bereikbaar via de pont (noordkant) en de Zijlbrug/Zijldijk (zuidkant); vanuit Leiderdorp via de Zijldijk of Leidse weg. Het stedelijk uitloopgebied betreft het zuidelijkste deel van de polder, direct grenzend aan de woonbebouwing van Leiderdorp en Leiden, vanuit Leiden en Teylingen nu bereikbaar via de pont. Dit gebied vormt de geleidelijke overgang van de woonbebouwing naar de open polder. In het stedelijk uitloopgebied komt een fijnmazig netwerk van fiets- en wandelpaden, waardoor meerdere recreatieve ommetjes kunnen worden gemaakt. Het gebied krijgt een afwisselende inrichting met naast wandel- en fietsen ook mogelijkheden voor actieve recreatie, educatie en kunstuiting. Door in het gebied ook op verschillende plekken natte natuur te realiseren wordt niet alleen de natuurwaarde vergroot, maar wordt deze ook dichterbij de stedeling gebracht.

Agrariërs kunnen bijdragen aan de versterking van natuurwaarden door slootkantenbeheer, rietaanplant, uitgesteld maaien en vernatting in delen van de polder. Door lage delen als natuurgebied te beheren ontstaat een foerageergebied voor diverse vogelsoorten. Natuurontwikkeling kan prima samengaan met mogelijkheden om water vast te houden. Ruimte geven aan water en aansluiten bij natuurlijke processen draagt immers bij aan bescherming en verbetering van natuur en aan beperking aan de gevolgen van wateroverlast en droogte.

De aan de noordrand van Leiderdorp gelegen Boterhuispolder beslaat ongeveer 230 ha. en maakt deel uit van het Groene Hart. De Boterhuispolder ligt zowel op het grondgebied van de gemeente Leiderdorp als van de gemeente Teylingen. Het Leiderdorpse deel van de Boterhuispolder heeft een oppervlakte van meer dan 100 ha. Het wordt begrensd door de N445, de Leidseweg, de Verlaatsloot en de Zijldijk. Het deel van de polder op het grondgebied van Teylingen is ongeveer 130 ha groot en wordt omringd door de Verlaatsloot, de Zijl, de Zijp en de Leidseweg.

Het in te richten gebied is deels in eigendom van de gemeente Leiderdorp (ca. 47 ha). Daarnaast wordt momenteel door Dienst Landelijk Gebied gewerkt aan de overname van gronden (ca. 23 ha) om een groot deel van de plannen op korte termijn te kunnen realiseren. De inrichtingsmaatregelen bevinden zich voor zover mogelijk op deze eigen grond.

In de Boterhuispolder is een NBW-opgave. Er voldoet ongeveer 4,5 ha niet aan de inundatie normen. De inrichtingsplannen voor de Boterhuispolder dienen de NBW opgave op te lossen. Dit is tevens de voorwaarde voor de financiële bijdrage vanuit het Hoogheemraadschap Rijnland.

De totale kosten voor de inrichting beslaan ca. 4 miljoen euro. De betrokken partijen hebben uitgesproken bij te dragen in de uitvoering (cofinanciering) van het project. De uitvoering zal plaatsvinden in de periode tot halverwege 2012. Het Hoogheemraadschap van Rijnland draagt bij aan het uitvoeringsprogramma van de Boterhuispolder vanuit haar taak. Het inrichtingsproces lost de wateropgave waarvoor Rijnland staat op. In de toekomst zal het hoogheemraadschap beoordelen of andere onderdelen van het project ook voor een financiële bijdrage in aanmerking komen.

De grond op het grondgebied van Teylingen is geheel in particulier eigendom. Verwerving van de gronden is niet per se noodzakelijk, maar afhankelijk van de eigenaars, de huidige pachtovereenkomsten en de kosten, maar ook van de vraag hoe de eigenaren mee kunnen en willen doen. Verwerving kan daarmee een optie zijn.

Het beheer en onderhoud van de Boterhuispolder wordt op dit moment door de gemeente uitgevoerd. Er kan ervoor gekozen worden dit samen met de particuliere eigenaren te doen of mee te nemen in de pachtovereenkomst.

De coördinatie van het beheer komt bij de grondgebiedgemeente te liggen. De gemeente Leiden ziet erop toe dat dit vanuit de eenheid van het gebied gebeurt.

Momenteel worden de bestemmingsplannen aangepast in de gemeente Leiderdorp. Het project kan daar dus in september definitief in uitvoering. De gemeente Teylingen moet het bestemmingsplan nog aanpassen.

Er zijn nog geen vergunningen aangevraagd of verleend. Deze worden meegenomen in de bestemmingsplanprocedure, in een zogenoemde gecombineerde procedure.

De dekking wordt als volgt voorgesteld:

Inrichtingskosten ca. 8.000.000 euro

25 % Gemeenten, Hoogheemraadschap en Holland Rijnland

75 % Europa/Rijk/Provincie

De uitsplitsing van deze kosten is vertrouwelijk en kan desgewenst worden ingezien.

Het college van de gemeente Leiden (150.000 euro, besluit 23 december 2008) en Leiderdorp (200.000 euro, raadsbesluit juni 2009) hebben ingestemd met een bijdrage voor de polder Achthoven en de Boterhuispolder. De gemeente Teylingen moet nog beslissen. Het hoogheemraadschap van Rijnland heeft ingestemd met een bijdrage van 280.000 euro (besluit 22 september 2009). Via het plattelandsontwikkelingsplan van de Europese Unie is een bijdrage van 854.616 euro (besluit 5 januari 2010) toegekend. Een tweede aanvraag zal voor 1 oktober 2010 worden ingediend. De provincie Zuid Holland heeft daarnaast een bijdrage van 1,2 miljoen euro toegezegd.

8c. Adegebied

Het Adegebied is een prachtig open gebied, met veel agrarische activiteit, maar waar recreatieve routes nog ontbreken. Het gebied bevindt zich in de gemeente Kaag en Braassem, ten oosten van de Boterhuispolder en de bebouwde kom van Leiderdorp en grofweg ten westen van Roelofarendsveen. Middels een binnenkort op te stellen bestemmingsplan buitengebied zal meer aandacht worden gegeven aan recreatieve

nevenactieven. Het stimuleren van particuliere initiatieven is een noodzakelijke voorwaarde, aangezien particulieren en dan in het bijzonder de agrariërs de dragers van het gebied zijn. De plannen bevinden zich nog in een pril stadium, het is nog niet duidelijk welke projecten er precies in uitvoering zullen worden gebracht. Wel zal voor 2012 gestart worden.

Ghoybos

Het Ghoybos is een circa 18 ha. groot recreatiegebied aan de rand van Leiderdorp. Het ligt op de overgang van de A4/ HSL en het Groene Hart. Het bos ligt geheel op het grondgebied van de gemeente Kaag en Braassem. De gemeente Leiderdorp, de provincie Zuid-Holland en de gemeente Kaag en Braassem richten gezamenlijk het bos in ten behoeve van recreatie.

Het Ghoybos wordt zo ingericht dat de plek een recreatieve functie krijgt voor de inwoners van het gebied. Hierin wordt wandelen, fietsen en recreëren in het Ghoybos mogelijk gemaakt. Daarnaast ontstaan er door de aanleg van deze infrastructuur recreatieve doorgaande verbindingen naar het Ade gebied.

De in te richten 18 ha. zijn grotendeels in eigendom van de provincie Zuid-Holland. Een deel van de gronden zijn nog in eigendom van Domeinen, maar wordt momenteel door de provincie Zuid-Holland aangekocht. De provincie Zuid-Holland is eigenaar en beheerder.

Het beheer moet gecoördineerd worden vanuit grondgebiedgemeenten, dit betekent dat de provincie Zuid-Holland in samenspraak met gemeente Kaag en Braassem afspraken zal moeten maken over het beheer. Het beheer zal door de provincie Zuid-Holland uitgevoerd worden.

De gemeente Kaag en Braassem heeft een artikel 19 lid 1 procedure doorlopen om de zogeheten Pannenkoekenboerderij te vestigen in het Ghoybos. De verklaring van geen bezwaar is op 24 september 2009 door de provincie Zuid-Holland afgegeven. Het bestemmingsplan moet nog aangepast worden aan het uiteindelijke ontwerp.

De gemeente Kaag en Braassem heeft vervolgens op 13 oktober 2009 de bouwvergunning verleend voor de pannenkoekenboerderij in het Ghoybos. Voor de overige zaken moeten nog vergunningen worden afgegeven of wordt het rechtstreeks mogelijk gemaakt middels het bestemmingsplan.

De dekking wordt als volgt voorgesteld:

Inrichtingskosten: 783.000 euro (prijspeil 2005)

50% Rijk

25% Provincie

25% Gemeente/Holland Rijnland

De bijdragen van de gemeente (€ 117.500) en Holland Rijnland (78.300 euro), het Rijk (391.500 euro) en de provincie (195.750 euro) zijn allen toegezegd. De financiering loopt via de Zuidvleugel Zichtbaar Groener (ZZG). De ZZG overeenkomst is gesloten op 7 december 2005.

De bijdragen van de gemeente en Holland Rijnland (in totaal 117.450 euro, waarvan 78.300 euro van Holland Rijnland), het Rijk (391.500 euro) en de provincie (195.750 euro) zijn allen toegezegd. De financiering loopt via de Zuidvleugel Zichtbaar Groener (ZZG). De ZZG overeenkomst is gesloten op 7 december 2005.

Daarnaast is vanuit het project Ghoybos geconstateerd dat de toegang tot het nieuw in te richten gebied via lange omwegen verloopt. Het is een wens om een nieuwe ontsluiting te realiseren onder de N446 door. Deze loopt dan door en vanuit het sport- en recreatiepark De Bloemerd onder de N446 door naar het Ghoybos. Hiermee wordt het Ghoybos beter ontsloten voor de stedelijke recreant en worden gevaarlijke oversteeksituaties voorkomen. In 2004 is een inschatting gemaakt van de kosten voor de realisatie. Deze bedragen € 1,5 miljoen euro met een bandbreedte van 30%.

Algemeen

Het samenwerkingsverband ziet in de toekomst een grondbank als middel om via grondruil de planonderdelen te realiseren. Voor het beheer en onderhoud zijn gesprekken gevoerd met het Zuid Hollands Landschap en Staatsbosbeheer. Ook zijn er gesprekken met de vier agrarische natuurverenigingen in het gebied, die hebben aangegeven als 1 overkoepelende natuurvereniging te willen opereren. Daarmee worden zij een partij die het beheer in het gebied op kan pakken.

Het beheer moet gecoördineerd worden vanuit de grondgebiedgemeenten. De coördinatie van de totale opgave wordt gecoördineerd vanuit Leiden. Zij maakt de afspraken met de gebiedsbeheerder. Deze legt de beheerplannen voor (via Leiden) aan de stuurgroep. Deze laatste is de bestuurlijke tafel waar de evaluatie van het beheer plaatsvindt. De stuurgroep is als geheel verantwoordelijk. Ambtelijke afstemming vindt plaats in de begeleidingsgroep. Het bovenstaande geldt vooralsnog alleen voor beheer door ANV of ZHlandschap. Staatsbosbeheer stelt zich nog steeds op het standpunt dat zij de beheerde grond in eigendom wil hebben.

De gemeenten zijn zelf verantwoordelijke voor het mogelijk maken van de projecten binnen hun bestemmingsplan. Van belang is wel dat bij iedere gemeente duidelijk wordt dat de verleende vergunning c.q. project onderdeel is van een groter geheel en ook in dat verband beoordeeld moet worden.

De verleende vergunningen c.q. projecten zijn onderdeel van een groter geheel en moeten ook in dat verband beoordeeld moeten worden. Samen voor Groen moet een kwaliteitskeurmerk worden!

Contactpersonen

Gemeente Leiden

Jeroen Traudes
Beleidsmedewerker
T. 071-5165850
E. j.traudes@leiden.nl

Gemeente Leiderdorp

Tonnie Konings
Beleidsmedewerker regio
T. 071-5454831
E. tkonings@leiderdorp.nl

Arnoud Nierop
Beleidsmedewerker regio
T. 071-5454836
E. anierop@leiderdorp.nl

Gemeente Kaag en Braassem

Jan Beelen
Beleidsmedewerker
T. 071- 3327272
E. jbeelen@kaagenbraassem.nl

Gemeente Teylingen

Chrissy van der Pijl
Adviseur economie, toerisme en recreatie
T. 0252 - 783517
E. c.vanderpijl@teylingen.nl

Literatuurlijst

Regionaal Groenprogramma Holland Rijnland 2010-2020, gemeenten Holland Rijnland, 2010
Structuurvisie Leiden 2030, gemeente Leiden, 2009
Gezamenlijke visie Biodiversiteit in en om Leiden. Voor en door burgers, gemeente Leiden e.a., 2009
Ruimtelijke Structuur Visie (RSV) Holland Rijnland, gemeenten Holland Rijnland, 2008
Randstad 2040, het Rijk, 2008