

Pact van Teylingen

najaar 2004

Redactie adres
Regio Holland Rijnland
Grachtweg 42
Postbus 87, 2160 AB Lisse
tel.: 0252-46 24 00
fax: 0252-46 24 44
fzaalberg@hollandrijnland.net
www.hollandrijnland.net

Najaarscongres Pact van Teylingen:

Glastuinbouw in de Duin- en Bollenstreek

Op maandag 29 november a.s. wordt het Najaarscongres Pact van Teylingen gehouden. Het congres, dat geheel gewijd is aan de glastuinbouw in de regio, wordt gehouden in de veiling FloraHolland, vestiging Rijnsburg.

Aan de orde komen onder meer: de positie die de glastuinbouw momenteel in de streek inneemt, zowel op economisch gebied als bij de ruimtelijke ordening, de rol van glastuinbouw in het totale 'bollencomplex' en in de Greenport Bollenstreek en de positie van de glastuinbouw in het Offensief van Teylingen. Sprekers zijn vestigingsmanager J. de Mol van FloraHolland Rijnsburg, gedeputeerde L. van der Sar van de provincie Zuid-Holland, WLTO-regiovoorzitter J. de Jong en burgemeester A. van der Lee van Rijnsburg. Uiteraard is er volop gelegenheid voor discussie. De organisatie is in handen van de gemeente Rijnsburg, de WLTO, FloraHolland

maandag 29 november a.s.
van 19.30 uur tot 22.30 uur
veiling FloraHolland
in Rijnsburg

Rijnsburg en de regio Holland Rijnland.



De glastuinbouw heeft een essentiële plaats in het totale sierteeltcomplex in de Duin- en Bollenstreek.

(Foto: Bernd Deuten).

1

NIEUWSBRIEF PACT VAN TEYLINGEN | najaar 2004



(Foto: Ed Bok)

In deze Nieuwsbrief

Najaarscongres Pact op 29 november	1
Telen onder glas in de Duin- en Bollenstreek	1
De Duin- en Bollenstreek, een bloeiende greenport	2
Glas en het Pact in 7 punten	3
Interviews met drie kwekers	4
Monitor glastuinbouw Zuid-Holland	6
Glas in Trappenberg-Kloosterschuur	7
Berichten van het Offensief van Teylingen	8

Telen onder glas in de Duin- en Bollenstreek

Het thema glastuinbouw in de Duin- en Bollenstreek staat centraal tijdens het Najaarscongres. Daarbij zal het vooral gaan over de toekomst van de glasteelt in de regio. Welke rol speelt de glastuinbouw in de economie van onze regio, maar ook in het landschap? Op welke manier kunnen we de glasteelt, als onderdeel van het totale sierteeltcluster, verder ontwikkelen en tegelijkertijd de streek mooier maken?

In de Duin- en Bollenstreek komen verschillende soorten glastuinbouwbedrijven voor, waar siergewassen zoals snijbloemen, bolbloemen en vaste planten worden geteeld. Vooral in het noorden van de Bollenstreek zijn er veel gemengde bedrijven, die zowel onder glas, in tunnels als in de volle grond telen. Hierbij neemt de kas vaak een ondersteunende positie in. Maar er zijn ook gespecialiseerde glasteeltbedrijven, die alleen onder glas telen. Daarbij gaat het meestal om snijbloementeelt. Bedrijven tot twee hectare glas worden tot de kleine bedrijven

gerekend, bedrijven die meer dan twee hectare glas hebben, tot de grote bedrijven.

Afspraken

In het Pact van Teylingen zijn afspraken gemaakt over de locaties waar glasteelt geconcentreerd mag worden en waar, omwille van de openheid van het landschap, juist geen kassen mogen komen. Die afspraken zijn voor een deel al vertaald in het planologisch beleid in de streek, maar nog niet in alle gemeenten zijn de bestemmingsplannen voor het buitengebied daar al op afgestemd.

Ook zijn definities opgesteld van ondersteunend glas en gespecialiseerd glas. Niet alle bedrijven laten zich echter in die tweedeling vatten: er zijn ook gemengde bedrijven, waarbij de kassen een ondersteunende functie hebben voor de vollegrondsteelt, maar die zo groot zijn dat ze eigenlijk in de categorie gespecialiseerd glas vallen. Over al die soorten bedrijven gaat het tijdens het Najaarscongres op 29 november a.s.

Schaalvergroting

De laatste jaren zijn al vele onderzoeken gehouden en rapporten opgesteld, waarin de positie van de glastuinbouw in de Duin- en Bollenstreek is belicht. In 1998 verscheen het Integraal Ontwikkelingsplan voor de glastuinbouw in de Duin- en Bollenstreek, de provincie Zuid-Holland maakte daarna een

lees verder op pagina 2

Glasnota, vervolgens gaven de WLTO/KAVB in 2002 hun Regiovisie uit en stelde de gemeente Rijnsburg de notitie Glastuinbouw in Rijnsburg op.

Uit al die nota's blijkt dat de meeste glastuinbouwbedrijven in de streek behoefte hebben aan uitbreiding en schaalvergroting om levensvatbaar te blijven, zeker in een teruglopende economie. De gemengde bedrijven kunnen echter niet zomaar naar een glasoncentratiegebied verplaatst worden, vanwege de gebondenheid aan de volle grond. Het is ook niet zomaar mogelijk bedrijven samen te voegen en de glasruimte te benutten van bedrijven die stoppen,



Gespecialiseerd glas In het gebied rond Rijnsburg en Valkenburg zijn veel gespecialiseerde glastuinbouwbedrijven.

(Foto: Marca Bultink)

omdat we nu juist hebben afgesproken dat we grote glasteeltbedrijven op speciale locaties willen concentreren.

Het allergegrootste probleem is dat het verplaatsen en elders opbouwen van glasteeltbedrijven een kostbare zaak is en dat de saneringsregelingen te duur zijn. Het gevolg is dat de kassen blijven staan waar ze staan, met alle gevolgen voor het landschap, en dat de benodigde schaalvergroting niet van de grond komt.

Kansen

Inmiddels is de situatie nog complexer geworden sinds de sluiting van het Vliegkamp Valkenburg. Juist in Rijnsburg en Valkenburg, waar de gespecialiseerde glastuinbouw van onze regio in de nabijheid van de veiling geconcentreerd zou moeten worden, staan belangrijke ontwikkelingen op stapel. Woningbouw, infrastructuur en bedrijvigheid langs de As Leiden-Katwijk en in de Knoop Leiden-West hebben invloed op de locaties waar glasteelt geconcentreerd kan worden.

Aan de ene kant levert dat extra ruimtelijke problemen op, omdat de beschikbare ruimte

daardoor eerder afneemt dan toeneemt. Aan de andere kant kunnen die ontwikkelingen als katalysator werken en kansen bieden.



Kas in bollengebied In het noorden van de Bollenstreek komen vooral gemengde bedrijven voor, die zowel onder glas als in de volle grond telen. (Foto: Marca Bultink)

Woningbouw in de zuidelijke regio maakt woningbouw elders in de streek wellicht minder noodzakelijk. Bovendien genereert grootschalige woningbouw geld dat onder meer ingezet zou kunnen worden voor versterking van de glastuinbouw, binnen de randvoorwaarden van het Pact van Teylingen.

Marca Bultink

handelsbedrijven zijn goed voor 700 miljoen euro omzet. De veilingaanvoer komt uit de streek, maar ook uit andere delen van Neder-



Kwekers, veredelaars, handelaars en de veiling zijn sterk op elkaar aangewezen. (Foto Flora Holland Rijnsburg).

land en de wereld. De producten worden voor 80% geëxporteerd. Regionale teelt- en handelsbedrijven werken dus voor de wereldmarkt. Bijna 10% van het Nederlandse bollenareaal ligt in de Duin- en Bollenstreek. Door de relatief kleine percelen ligt de nadruk op de teelt van nicheproducten. Maar de Duin- en Bollenstreek is nog steeds het centrum van de bollenteelt door haar ligging nabij de productiegebieden en de Rotterdamse haven. Lisse herbergt twee grote bemiddelingsorganisaties, CNB en Hobaho, die een belangrijke rol

spelen bij de vermarkting van bloembollen en -knollen en vaste planten.

Verdeling en vermeerdering

In de regio zijn veel vooraanstaande verdelings- en vermeerderingsbedrijven. Telers veredelen voor de markt of voor eigen gebruik. Grotere bedrijven veredelen op hoogwaardige, wetenschappelijke wijze. Daarnaast zijn er grote producenten van uitgangsmateriaal voor kwekerijen, die onder high tech omstandigheden produceren.

Toeleverende en ondersteunende bedrijven en instellingen

Praktijkonderzoek Plant en Omgeving (PPO) in Lisse en Boskoop is onderdeel van Wageningen University (WUR). Het Wellantcollege biedt op verschillende plaatsen in Rijnland tuinbouwonderwijs op MBO- en VMBO-niveau, zowel voltijd als deeltijd. De regio kent veel financiële dienstverleners, zoals banken, accountants en adviesbureaus die een specifieke tuinbouwdeskundigheid hebben ontwikkeld. Tot slot zijn er nog de transportbedrijven en verpakkingsbedrijven die deel uitmaken van het totale cluster. De samenhang tussen de verschillende clusterelmen-

ten stimuleert het delen van kennis en innovatie en versterkt daarmee de economische potentie van het cluster.

Greenport Rijnland en glastuinbouw

Tijdens het Najaarscongres Pact van Teylingen over de glastuinbouw wordt een beschrijving gepresenteerd van Greenport Rijnland (de tuinbouwclusters Duin- en Bollenstreek en Boskoop). Uit die beschrijving blijkt het economische belang van het cluster.

Glastuinbouw is een belangrijk onderdeel van Greenport Rijnland. Voor een duurzame glastuinbouw is voldoende glasareaal in de regio een essentiële voorwaarde. Het Pact van Teylingen noemt Rijnsburg en Valkenburg als voornamelijk glaslocaties. Terecht pleit het tuinbouwbedrijfsleven daarom voor uitbreiding van het glastuinbouwgebied Kloosterschuur in Rijnsburg. Verder is het wenselijk dat het glastuinbouwgebied Zijlhoek in Valkenburg zo snel mogelijk wordt aangewezen als duurzaam concentratiegebied met uitbreidingsmogelijkheden.

Jaap de Mol, vestigingsmanager FloraHolland vestiging Rijnsburg

De Duin- en Bollenstreek, een bloeiende Greenport

In de Nota Ruimte is de Duin- en Bollenstreek aangewezen als Greenport. De nota benadrukt het belang van het hier bestaande tuinbouwcluster voor de regionale en nationale economie. Versterking van Greenport Duin- en Bollenstreek krijgt daarom aandacht in het toekomstig ruimtelijk beleid.

Greenport Duin- en Bollenstreek bestaat uit veredelings- en vermeerderingsbedrijven, telers, kwekers, veilingen, afzetorganisaties, groothandel, onderwijs- en onderzoeksinstituten en dienstverleners op velerlei gebied. Deze onderdelen onderhouden nauwe contacten.



Veiling FloraHolland in Rijnsburg is het centrum van het sierteeltcomplex. (Foto Flora Holland Rijnsburg)

Contacten zijn er ook tussen Greenport Duin- en Bollenstreek en andere delen van de

Nederlandse tuinbouw (Zuid-Hollands Glasdistrict, Boskoop, Aalsmeer). De aanwezigheid van tuinbouw (bollenvelden) maakt het landschap uniek. Dat werkt positief uit op het toerisme. Kortom, een vitale economie in een vitaal landschap.

Bloemen, planten en bloembollen

De regio kent tal van teeltbedrijven. Die telen naast belangrijke kasproducten veel bloemsoorten, die elders nauwelijks worden geteeld. FloraHolland vestiging Rijnsburg is een internationale marktplaats voor siergewassen met een omzet van 450 miljoen euro. De regionale

lees verder op pagina 3

Glas en het Pact in 7 punten

Over glastuinbouw is veel geschreven in het Pact van Teylingen. De belangrijkste 7 punten zijn hiernaast weergegeven. Hierin is de Evaluatie van het Pact (2002) verwerkt.

1. De storende glastuinbouw in de open centrale Bollenstreek dient, ondanks de hoge kosten, zo veel mogelijk te worden uitgeplaatst; hiertoe wordt een landschapsonderzoek uitgevoerd (is reeds gedaan: 'Open Geest', Red.) en er dient een financieel en hervestigingsbeleid te worden opgesteld. Uitplaatsing gebeurt alleen op vrijwillige basis.
2. De uitbreidingsruimte voor glasteelt voor de langere termijn is beperkt; de omvang van de uitbreidingsbehoefte is onbekend.
3. Vrijwaringszones waar geen ondersteunend glas is toegestaan zijn: omgeving Keukenhof, de Lageveense polder, op landgoederen, tussen Katwijk en Noordwijk en

de binnenduinrand bij De Zilk.

4. De provincies Zuid- en Noord-Holland moeten zich inspannen om synergie te halen uit glastuinbouw in de Duin- en Bollenstreek en die in Zuid-Kennemerland en Haarlemmermeer. De realiseringmogelijkheden bij Lisse, Lissebroek en Aalsmeer moeten in beeld worden gebracht. Er zijn nog enkele ruimtelijke mogelijkheden voor nieuw glas, in aansluiting op het bestaande glastuinbouwcomplex Rijnsburg/Valkenburg (totaal 58 ha) en in de Rooversbroekpolder, Lisse (15 ha, met beperkingen vanwege de bodem).
5. Behoud en versterking (innovatie) van

lees verder op pagina 4



In de grijs omrande vrijwaringszones mag geen glasteelt komen.

INTERVIEWS

Interviews + foto's: Marca Bultink

gespecialiseerde glastuinbouw in Rijnsburg en Valkenburg. Dit gebied is tevens opvanggebied voor uit te plaatsen glas elders in de streek. De bestemming van de 'kop van Trappenberg' moet worden omgezet in een agrarische bestemming zonder bebouwingsmogelijkheden, om het oprichten van glas te voorkomen.

6. Glas in de polder Hogeweg in Voorhout is ongewenst. In de polder Elsgeest (Relatienotagegebied) moet dit zorgvuldig worden afgestemd en met een buffer van minstens 20 meter.
7. Ondersteunend glas: per bedrijf is maximaal 3.000 m² toegestaan.

Frank Zaalberg, Regio Holland Rijnland



De glastuinbouw moet geconcentreerd worden in gebieden in Rijnsburg/Voorhout, Valkenburg en de Rooversbroekpolder in Lisse. Op deze kaart zijn de glastuinbouwgebieden aangegeven in rood. De concentratiegebieden in Rijnsburg en Lisse zijn paars; de transformatiegebieden in Rijnsburg en Valkenburg groen. Ook de Rooversbroekpolder in Lisse is een concentratiegebied voor glasteelt.

(Kaart uit Glasmonitor PZH, 2004)

In de Duin- en Bollenstreek zijn verschillende soorten glastuinbouwbedrijven: grote gespecialiseerde bedrijven die helemaal zijn ingericht op één gewas, maar ook kleinere gemengde bedrijven, die zowel in de kas als in de volle grond telen. We bezochten drie glasteeltbedrijven in Valkenburg, Rijnsburg en Noordwijkerhout en vroegen de kwekers naar hun visie op de toekomst.

Rozenkweker Gerard Rodewijk: 'Ik wil dolgraag in Valkenburg blijven'

Pal naast vliegveld Valkenburg zit rozenkwekerij Rodewijk Valkenburg, een gloednieuw en florerend glasteeltbedrijf in het Valkenburgse gebied De Zijlhoek. Maar sinds vliegveld Valkenburg gesloten wordt, is de toekomst van het gebied onzeker. Dat baart ondernemer Gerard Rodewijk zorgen.

Gerard Rodewijk (30) komt uit een tuindersfamilie, die kwekerijen in Roelofarendsveen en Buitenkaag heeft. Hij wilde graag voor zichzelf beginnen en kocht in 1999 grond aan de Zijlhoeklaan in Valkenburg. Pal naast het vliegveld, de bunkers staan vlak achter de kassen. In vijf jaar tijd ontwikkelde hij er met zijn familie een bloeiende rozenkwekerij, waar per dag 20.000 lange witte snijrozen (Vendela's) vandaan komen. Ze worden gesorteerd en verpakt en daarna, grotendeels blauw geverfd, naar het buitenland geëxporteerd. Rodewijk Valkenburg is een groot modern bedrijf met 26.000 m² glas, waar 12 fulltime en 8 parttime krachten in dienst zijn. In de weekeinden en vakanties komen daar scholieren bij. Trots laat Gerard de gigantische kassen zien, waarin de rozenplanten op steenwol groeien en waar milieuvriendelijk wordt gewerkt. 'Alle warmte en water in het bedrijf worden hergebruikt en spint bestrijden we met roofmijt.'

Transformatiegebied

'Toen we hier vijf jaar geleden begonnen, was er nog geen sprake van sluiting van Valkenburg. Maar sinds besloten is dat het vliegveld dichtgaat, heeft de provincie Zuid-Holland haar beleid veranderd. De Zijlhoek

was een glasconcentratiegebied, maar nu is het ineens een transformatiegebied geworden. Dat is het ergste dat je kunt hebben: kwekers die hier een bedrijf hebben of willen starten, weten niet of ze hier nog toekomst hebben. Oudere kwekers die willen stoppen, kunnen hun grond alleen nog tegen lage



Rodewijk: 'Als kweker heb je hier alles wat je nodig hebt.'

prijzen aan de gemeente of een projectontwikkelaar verkopen. Dat is niet eerlijk, want die mensen hebben hun hele leven hard gewerkt en zien hun bedrijf en hun pensioen in duigen vallen.'

Je hebt hier alles

De Zijlhoek en De Woerd zijn hoogwaardige tuinbouwgebieden, vertelt Rodewijk. 'Geen twee bedrijven zijn hier hetzelfde en je hebt hier alles wat je nodig hebt. De veiling is in de buurt, je zit vlakbij de aan- en afvoerwegen en er zijn hier voldoende arbeidskrachten die in de tuinbouw willen werken. Ik heb het hier hartstikke naar mijn zin en wil hier nog wel 20-30 jaar blijven kweken. Maar dan moet ik wel weten waar ik aan toe ben. Er zijn hier nog genoeg lege plekken, dus er is ruimte genoeg om het glasgebied uit te breiden en te versterken. De gemeente Valkenburg en de WLTO staan daar gelukkig achter en er komt een lobby om van de Woerd en de Zijlhoek een duurzaam glasteeltgebied te maken.'

Delphiniumkweker Wigchert: 'Bedrijven samenvoegen creëert openheid'

Nico Wigchert is kweker in Noordwijkerhout. Zowel in de volle grond als binnen in de kas teelt hij riddersporen: Delphinium elatum om precies te zijn. Hij zweert bij de combinatie van binnen- en buitenteelt, maar wat betreft glasteelt zit hij in Noordwijkerhout aan zijn maximum.



Wigchert: 'Ik hoop dat ik in Noordwijkerhout een rendabel bedrijf kan houden.'

De firma Wigchert zit al dertig jaar aan de Leidsevaart in Noordwijkerhout: 'Mijn vader is hier begonnen met bloemeteelt. Ik heb een poos Nanussen en Nerines gekweekt en in de winter tulpen en narcissen gebroeid. Toen het rendement daarvan te laag werd, zijn we op zoek gegaan naar een nieuw gewas. Op de productshow van de CNB zagen we van een verdelaar uit Aalsmeer een vaas met Delphinium Prinsess Caroline en daar zijn we mee aan de slag gegaan. Na vijf jaar teeltveraring besloten we ons in Delphiniums te specialiseren.'

Binnen en buiten

Wigchert kweekt de grootbloemige riddersporen niet alleen als snijbloem, maar ook als vaste plant, voor de vermeerdering en de verkoop. Hij heeft 1,8 hectare teelland aan de Leidsevaart en huurt er nog eens 1,5 hectare land bij. Daarnaast heeft hij 3700 m² glas in eigendom en huurt hij er nog eens 1800 m² onverwarmde kas bij. 'Op die manier kan ik

het seizoen verlengen. Buiten kunnen we bloemen snijden van juni tot half oktober, in de kas kan dat van eind april tot half december. We hebben investeringen gedaan in een plukkar en een bosband en ik heb een speciale machine laten maken om meeldauw mee te bestrijden.' Behalve Nico Wigchert en zijn vriendin werken er nog twee vaste krachten in de zaak. 's Zomers zijn er bovendien nog zes uitzendkrachten nodig om de bloemen van het veld te halen. De bloemen worden door transporteur Meeuwnoord naar de veilingen van Rijnsburg en Aalsmeer gebracht.

Niet meer groeien

Op dit moment zit Wigchert naar zijn zin in Noordwijkerhout, maar groeien kan hij op die locatie niet meer: 'Een paar jaar geleden hebben we een rolkas van ons naar de burens verhuisd, zodat we een vervangende kas konden bouwen. Maar dat was het laatste glas dat erbij mag komen; we zitten hier aan ons maximum. Mijn wens is niet om in totaal meer glas te hebben, maar alles op één locatie te concentreren. Dat scheelt enorm in de kosten van installaties en transport. Alle bloemen moeten na de oogst namelijk terug naar het bedrijf voor een nabehandeling die voorkomt dat de bloemen te snel uitvallen. Als ik elders kassen zou moeten zetten, valt mijn hele bedrijf uit elkaar en dan mis ik de wisselwerking tussen de buitenteelt en de kas. Ik zou het liefst het bedrijf van mijn buurman bij het mijne willen voegen, maar dan vervalt het aangekochte bouwblok, omdat je per bedrijf slechts één bouwblok mag hebben. Ik vind dat gek want door samenvoeging creëer je juist meer openheid. In een glasconcentratiegebied als Rijnsburg hoor ik in elk geval niet thuis, want Delphiniums zijn een grondgebonden teelt. Bovendien is het economisch niet haalbaar: in een glasteeltlocatie is de grond veel te duur om ook buiten te telen. Ik hoop dat ik in Noordwijkerhout een rendabel bedrijf kan houden, dan hoeft ik niet weg.'

Orchideeën-kweker Van Tilburg: 'Je moet feeling met de markt houden'

Peter van Tilburg nam in 1985 een orchideeën-kwekerij over aan de Valkenburgerweg in Rijnsburg. Omdat die moest wijken voor woningbouw, verhuisde het bedrijf naar de Kloosterschuurlaan. Daar heeft hij inmiddels 2,5 hectare gloednieuwe kassen vol met Cymbidiums staan.

Vanwege oprukkende woningbouw en uitbreiding van de begraafplaats in Rijnsburg moest de kwekerij aan de Valkenburgerweg wijken. Van Tilburg vond een nieuwe locatie aan de Kloosterschuurlaan: 'Dat was niet zo moeilijk; mijn ouders hadden daar een boerderij en ik heb die gronden stukje bij beetje van de familie overgenomen. Door middel van grondruil heb ik nu 4,5 hectare in totaal. Ik had altijd al het idee om op mijn ouderlijke grond opnieuw een kwekerij te beginnen en die droom is aardig uitgekomen. Vorig jaar hebben we het eerste deel van de kwekerij verplaatst en afgelopen zomer de andere helft. Alle 50.000 orchideeënplanten zijn verhuisd tijdens de rustperiode van de planten.'

Feestdagen

'De meeste bloemen gaan naar het buitenland: ze worden als tak verkocht, maar gaan ook naar handelaars die er bloemstukjes van maken', legt Van Tilburg uit. 'Orchideeën leveren de beste prijs op vlak voor de feestdagen en wij richten ons helemaal op die pieken. Daarom hebben we het bedrijf verdeeld in vijf afdelingen, die precies gelijklopen met de vijf buitenlandse feestdagen: Halloween, Kerst, Valentijnsdag, Vrouwendag en Pasen en tenslotte Moederdag. We hebben vijf vaste mensen en zeven oproepkrachten in dienst. Een groot deel van hun werk bestaat uit het opbinden van de orchideeëntaken met elastiek. Er zijn veel dames die dat onder schooltijd willen doen; we hebben zelfs een wachtlijst voor personeel!'

lees verder op pagina 6

Feeling met de markt

Van Tilburg is blij dat hij op steenworp afstand van de veiling in Rijnsburg zit. 'Niet vanwege de leveranties via de veiling, want we verkopen steeds meer rechtstreeks aan handelaars; zestig procent van mijn productie komt niet meer voor de klok. Maar de nabijheid van de veiling is vooral noodzakelijk vanwege de contacten met kopers: je houdt feeling met de markt en je weet



Van Tilburg: 'Het komt er nauw op aan om tijd te leveren.'

precies welke handelaren op welke dag gaan rijden. Het komt er nauw op aan om op tijd te leveren, want een tak Cymbidiums doet eind oktober € 7,- en een paar dagen later nog maar de helft.'

Niet afwachten

'Ik heb hier nu 2,5 hectare glas en heb nog 5000 m2 uitbreidingsmogelijkheid, dus ik kan hier nog jaren vooruit. Ik ga ervan uit dat ik hier in Kloosterschuur kan blijven zitten. Het agrarisch gebied aan de westkant wordt nog gesaneerd ten behoeve van bedrijventerreinen. Het gebied Kloosterschuur-Trappenberg is nog niet vol; er kunnen best nog wat glasteeltbedrijven bij, als het beter ontsloten en ingericht zou worden. Dat is niet alleen een zaak van de politiek, maar ook van de agrariërs zelf. Veel kwekers wachten af, tot ze zekerheid over de toekomst hebben. En als ze het bedrijf kunnen verkopen aan een projectontwikkelaar, doen ze dat net zo lief. Maar dat is mijn stijl niet: als je ondernemer bent moet je niet afwachten, maar zelf initiatief nemen.'

De provincie Zuid-Holland wil het huidige glastuinbouwbeleid en de toekomstige ontwikkelingen goed kunnen volgen. Daarom houdt de provincie een Monitor Glastuinbouw bij, die inzicht geeft in de totale hoeveelheid glas en de verschuivingen in de loop van de tijd.

Het monitoren van de glastuinbouw in Zuid-Holland is een project van het Programmabureau Glastuinbouw van de provincie. Dit vloeit weer voort uit de nota 'Naar een duurzaam en hoogwaardig glastuinbouwcomplex in Zuid-Holland' die in oktober 2002 is vastgesteld. Uit de nota blijkt dat de Zuid-Hollandse glastuinbouw een belangrijke economische factor is voor de provincie en voor Nederland als geheel. Daarom richt het provinciaal beleid zich op duurzame en hoogwaardige ontwikkeling van de glastuinbouw in Zuid-Holland. Grootschalige glasteelt moet geconcentreerd worden in het Westland, Pijnacker, de Briedriehoek en de Zuidplaspolder (de 'Glas-As') en in enkele kleinere concentratiegebieden, samenhangend met de sanering van verspreid glas. De provincie wil verspreide vestiging van kassen tegengaan, concentreren of beëindigen. Op die manier moet de kwaliteit van het landschap verbeterd worden.

Cijfers en kaarten

Het monitorsysteem maakt met objectieve cijfers en kaarten zichtbaar wat er in de loop van de tijd gebeurt, mede als gevolg van het glastuinbouwbeleid. Waar verdwijnt glas, waar wordt nieuw glas gerealiseerd en hoeveel is dat? Welk deel van het areaal valt onder het 'verspreid glas', welk deel onder geconcentreerd glas en welk deel is ondersteunend glas? In de Glasmonitor worden de ontwikkelingen en geografische verschuivingen op postcodeniveau gevolgd en geanalyseerd. De gegevens van het netto glas, het aantal glasteeltbedrijven en het ondersteunend

glas zijn jaarlijks afkomstig van het Centraal Bureau voor de Statistiek (CBS). Het fysiek aanwezige glas wordt elke drie jaar gemeten met behulp van luchtfoto's.

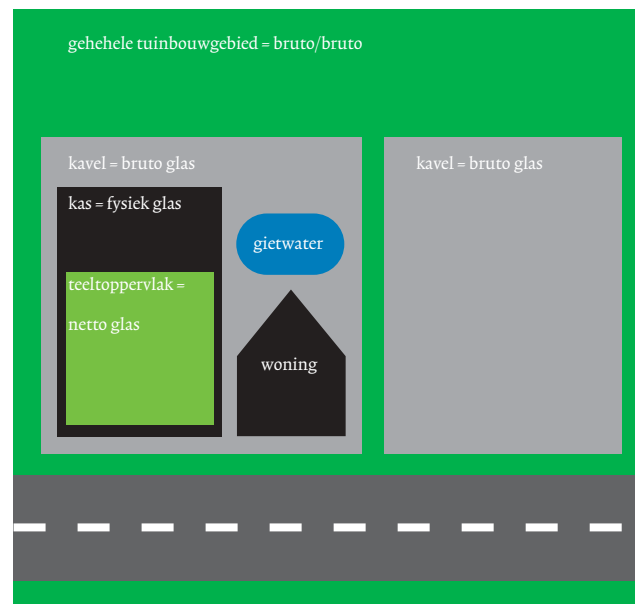
Zicht op glas

Ook de planologische ruimte, zoals beschikbaar in de streekplannen, wordt in de monitor meegenomen. De ruimte in bestemmingsplannen voor het realiseren van kassen die nog niet gebouwd zijn (papieren glas), is niet in de monitor meegenomen, omdat dit niet voor de gehele provincie bekend is. Dit wordt bij de aanpak van het verspreid glas wel geïnventariseerd, als eerste in de pilotgebieden. De monitor geeft geen inzicht in hoe de verplaatsingsstromen lopen, daarvoor zou kennis van individuele bedrijven nodig zijn. Het is ook niet de bedoeling om op basis van de monitor het saldo-nul-beleid vorm te geven of vooraf maatregelen ten aanzien van beleid te formuleren. De Glasmonitor biedt vooral informatie ter ondersteuning van het provinciaal beleid. Tijdens het Najaarscongres zal aan de hand van de Glasmonitor worden ingezoomd op de Duin- en Bollenstreek.

Bernid Deuten
Programmabureau Glastuinbouw provincie Zuid-Holland

Definities: bruto, netto en fysiek glas

- In de onderstaande figuur staat de betekenis van de verschillende definities weergegeven.
- **Netto glas** is de hoeveelheid glas exclusief berm, paden, ketelruimten e.d, dus alleen het oppervlak van de teelt.
- **Fysiek glas** (ook wel netto-plus genoemd) is het werkelijke glasoppervlak dat zichtbaar aanwezig is, ongeacht wat zich daaronder bevindt. Hierbij zijn plastic tunnels niet meegerekend.
- **Bruto glas** is het uit te geven areaal aan tuinbouwkavels.
- **Bruto/bruto** is de oppervlakte van het gehele tuinbouwgebied in zijn omgeving, dus inclusief groenstroken en voorzieningen. Hieronder wordt ook de planologische ruimte voor glastuinbouw uit streekplannen verstaan.



Bruto, netto en fysiek glas. (Glasmonitor PZH, 2004)

Agrarische bedrijven met glas in de Duin- en Bollenstreek

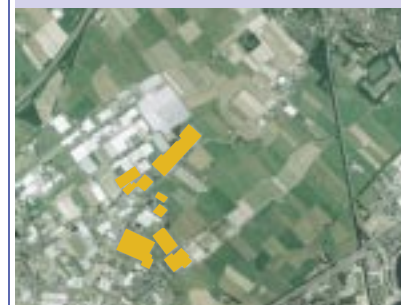
Jaar	Aantal bedrijven met glas		Oppervlakte		
	Totaal (n)	> 1 ha (n)	totaal (ha)	per bedrijf (ha) (m²)	
1980	898	17	166,3	0,19	1900
1985	891	20	185,2	0,21	2100
1990	839	31	196,2	0,23	2300
1995	649	35	190,0	0,29	2900
2000	546	40	189,6	0,35	3500
2003	477	50	196,0	0,41	4100

(Bron: CBS-statline)

De uitbreiding glas in Trappenberg-Kloosterschuur

In het Pact van Teylingen zijn locaties aangewezen voor de opvang van uit te plaatsen, sturende glastuinbouwbedrijven in de open centrale Bollenstreek. Deze locaties sluiten aan op de glasteeltgebieden Trappenberg-Kloosterschuur in Rijnsburg, Zijlhoek in Valkenburg en Rooversbroekpolder in Lisse.

In het Streekplan Zuid-Holland West zijn de gebieden in Rijnsburg en Lisse aangeduid als concentratiegebied voor duurzame glastuinbouw. Zijlhoek is aangegeven als te transformeren glastuinbouwgebied, vanwege mogelijke ontwikkelingen op het terrein van het Marinevliegveld Valkenburg.



Het glastuinbouwgebied Trappenberg-Kloosterschuur met ingetekend de uitbreidingsmogelijkheden volgens het Pact van Teylingen (de 'Pactruimte'). (luchtfoto Bureau Vista)

Rijnfront en Klei-Oost

In het vorige Streekplan uit 1996 was Rijnfront-Noord in Oegstgeest bestemd voor reguliere bedrijvigheid. Dit bleek financieel niet haalbaar en een gemiste kans voor woningbouw op een mooie locatie langs de Rijn. De gemeente Rijnsburg is hierop gevraagd om het in ontwikkeling zijnde bedrijventerrein Klei-Oost in zuidelijke richting uit te breiden. De hier aanwezige glastuinbouw kan dan worden verplaatst naar een gebied aansluitend aan het bestaande glastuinbouwgebied Trappenberg-Kloosterschuur. Uitgangspunt is een netto oppervlakte van 10 hectare glas. Alle betrokken partijen hebben hier in principe mee ingestemd en de afspraken zijn vastgelegd in het Concept Strategisch Masterplan Knoop Leiden-West. De provincie heeft de afspraken over Rijnfront-Noord en de uitbreiding van bedrijventerrein Klei-Oost in het nieuwe Streekplan opgenomen. De vermindering van de oppervlakte van het glastuinbouwconcentratiegebied Trappenberg-Kloosterschuur is echter nog niet in het Streekplan gecompenseerd.

Rijnsburg kiest voor versterking

De gemeente Rijnsburg, en met haar de WLTO en veiling FloraHolland Rijnsburg, is van mening dat concentratie van de glastuinbouw in Rijnsburg van groot belang is voor het sierteelcomplex in de Duin- en Bollenstreek. Dit complex heeft zijn zwaartepunt op en rond veiling FloraHolland Rijnsburg. Bovendien is het behoud van een vitale sierteelproductie van belang voor de Rijnsburgse samenleving. Eén van de speerpunten uit het Economisch Beleidsplan Rijnsburg is dan ook om het duurzame glastuinbouwconcentratiegebied Trappenberg-Kloosterschuur verder te versterken. Het verlies aan ruimte voor glasteelt door de ontwikkeling van het bedrijventerrein moet ook aansluitend aan dit gebied worden gecompenseerd.

Kansen voor reconstructie

In Trappenberg-Kloosterschuur kunnen glastuinbouwbedrijven gevestigd worden uit verouderde tuinbouwgebieden elders in Rijnsburg, zodat de reconstructie van dit gebied uit de impasse kan worden gehaald. Trappenberg-Kloosterschuur is in 2004 aangewezen als module in het Offensief van Teylingen. Als trekker van deze module heeft de gemeente Rijnsburg een integrale landschapsvisie voor glastuinbouw in de Elsgesteerpolder laten opstellen door Bureau Vista, de opsteller van het rapport Open Geest. De provincie heeft laten weten dat zij deze visie een goed uitgangspunt vindt voor verdere discussie.

Voorhout nog niet overtuigd

De gemeente Voorhout staat niet onwillend tegenover het zoeken naar een uitbreidingslocatie voor glastuinbouw, omdat zij de regionale ontwikkelingen niet wil frustreren. Voorhout is echter nog niet overtuigd van de noodzaak om het glastuinbouwgebied uit te breiden in de landschappelijk en natuurwetenschappelijk waardevolle Elsgesteerpolder.

Groot contrast tussen kassen en weidegebied. (Foto: Ed Bok)



lees verder op pagina 8

Voorhout vindt dat andere opties nog onvoldoende zijn uitgewerkt, zoals glastuinbouw in de Rooversbroekpolder en de Zijlhoek en inbreiding in en reconstructie van het bestaande glastuinbouwgebied in Rijsburg. Ook het nut en de noodzaak van de voor-	gestelde uitbreidingsruimte van 10 hectare, bovenop de bestaande 'Pactruimte', is nog een discussiepunt voor Voorhout. In opdracht van het Offensief van Teylingen en de gemeente Rijsburg wordt op dit moment een 'nut en noodzaak'-onderzoek verricht	door Grontmij. Met dit onderzoek moet in december 2004 duidelijkheid komen over de (on)mogelijkheden van uitbreiding van het glastuinbouwgebied Trappenberg-Kloosterschuur. <i>Lisette van der Vossen, beleidsmedewerker gem. Rijsburg</i>
--	---	---

Berichten van het Offensief van Teylingen

Na boegbeeld nu ook gebiedsontwikkelaar Offensief

In oktober is Piet Jan Visser aangesteld als gebiedsontwikkelaar voor een periode van 15 maanden. Samen met boegbeeld Marcel Visser en projectleider Frank Zaalberg van Holland Rijnland, vormt hij het driemanschap dat het Offensief van Teylingen trekt. Visser is opgegroeid op een melkvee- en akkerbouwbedrijf in de Kop van Noord-Holland. Na zijn agrarische studie in Wageningen werkte hij op het ministerie van Landbouw. De laatste jaren is hij seniorprojectleider bij het projectbureau van de WLTO in Haarlem. Als gebiedsontwikkelaar zal hij veel bedrijfscontacten onderhouden met agrariërs in de Duin- en Bollenstreek. Deze ondernemers moeten de kans krijgen hun bedrijf te ontwikkelen, omdat een vitaal bollencomplex essentieel is voor het behoud van het agrarische karakter van de streek. Daarbij is het de opgave vanuit het Offensief om tegelijk de gewenste landschapsverbeteringen tot stand te brengen. Geen gemakkelijke, maar wel een uitdagende opdracht!

LEI onderzoekt markt voor agrarische bedrijfsterreinen in de regio

In opdracht van Holland Rijnland voert onderzoeksbureau LEI momenteel een marktanalyse uit naar de behoeften naar uitbreidingsmogelijkheden van de handels- en exportbedrijven en de agrarische hulp- en nevenbedrijven. LEI onderzoekt aan welke eisen agrarische bedrijventerreinen moeten voldoen om aantrekkelijk te zijn voor de doelgroep. De resultaten kunnen onder meer worden toegepast bij de ontwikkeling van het agrarisch bedrijventerrein Pastoorslaan in Hillegom en het bedrijventerrein Delfweg in Noordwijkerhout.

Intentieovereenkomst Pastoorslaan ondertekend

Op 15 oktober jl. is in Hillegom de intentieovereenkomst voor het realiseren van het agrarisch bedrijventerrein Pastoorslaan ondertekend door de gemeente en de ondernemers in het gebied. Doel is te komen tot samenwerking bij de ontwikkeling van het terrein. De regio heeft behoefte aan agrarische bedrijventerreinen om bedrijven die verder willen groeien de ruimte te bieden en om uitplaatsingen uit het centrale bollengebied mogelijk te maken.

Projectvoorstel Vinkenveldpolder gereed

De gemeente Noordwijk legt in december 2004 een projectvoorstel voor aan de Stuurgroep Pact van Teylingen om de financiering van het 'opschonen' van de Vinkenveldpolder te regelen. Ter plekke moeten enkele opstallen verdwijnen om het zicht op deze gave bloemenpolder te verbeteren.

Landgoed Keukenhof wordt verkend

Kasteel Keukenhof en het omliggende landgoed liggen er enigszins verwaarloosd bij. De

eigenaar, Stichting Landgoed Keukenhof, wil het gebied ontsluiten voor recreatie. Dit sluit prima aan bij de doelstellingen van het Offensief. De regio wil graag met de stichting optrekken om een wervend en haalbaar plan op te stellen. Gesprekken zijn gaande.

Ontwikkeling Ruïne van Teylingen uit de startblokken

Gemeente Voorhout is begonnen met de verkenning van de module Ruïne van Teylingen. In september is bureau Mentink procesmanagement met de besprekingen begonnen. Eind 2004 verwacht men de eerste contouren te zien van deze module. Andere partijen: Kastelenstichting Holland Zeeland (eigenaar van de ruïne en de eigenaren van de andere locaties).

Overeenkomst bedrijfsleven over Offensief

Er wordt gewerkt aan het sluiten van een overeenkomst tussen het bedrijfsleven in de Duin- en Bollenstreek en de Stuurgroep Pact van Teylingen. Zoals bekend heeft een aantal organisaties uit het bedrijfsleven het Pact in 1996 niet ondertekend, omdat zij vonden dat het Pact onvoldoende met hun belangen strookte. Inmiddels werken instanties als de Kamer van Koophandel, de Vereniging Bedrijfsleven Duin- en Bollenstreek en Koninklijke Bond voor de Groothandel in Bloembollen en Boomkweekerijproducten wel mee aan het Offensief van Teylingen. Daarom werd het tijd afspraken te maken over het revitaliseren van bestaande en ontwikkelen van nieuwe (agrarische) bedrijventerreinen, in relatie tot het landschap. Er wordt nog druk overleg gevoerd tussen de partijen, maar het is de bedoeling dat de overeenkomst op 29 november a.s. wordt ondertekend tijdens het Najaarscongres. ■

Colofon

De Nieuwsbrief Pact van Teylingen geeft twee keer per jaar nieuws over de uitvoering van het Pact en Offensief van Teylingen en het Landschapsbeleidsplan Duin- en Bollenstreek.

Uitgave en eindverantwoording:

Frank Zaalberg,
Regio Holland Rijnland

Eindredactie en interviews:

Marca Bultink Communicatie,
Hillegom

Ontwerp en productie:

Ed Bok, EBCC Lisse
Studio 4, Amsterdam

Druk:

Alkemade Printing Lisse.



De motor achter het Offensief van Teylingen: v.l.n.r. Frank Zaalberg (projectleider), Marcel Visser (boegbeeld) en Piet Jan Visser (gebiedsontwikkelaar).

(Foto: Martin d'Anjou, Holland Rijnland).