



SamenGevat

Asje van Dijk – gedeputeerde provincie Zuid-Holland

“Met label Randstad Urgent zijn alle ogen op ons gericht”

Provinciaal gedeputeerde Asje van Dijk is samen met minister Camiel Eurlings bestuurlijk ‘trekker’ van de ‘Integrale projecten Holland Rijnland’. Op 27 oktober heeft hij samen met de minister en namens de Holland Rijnland-gemeenten zijn handtekening gezet onder het Randstad Urgent-contract. Vier vragen.

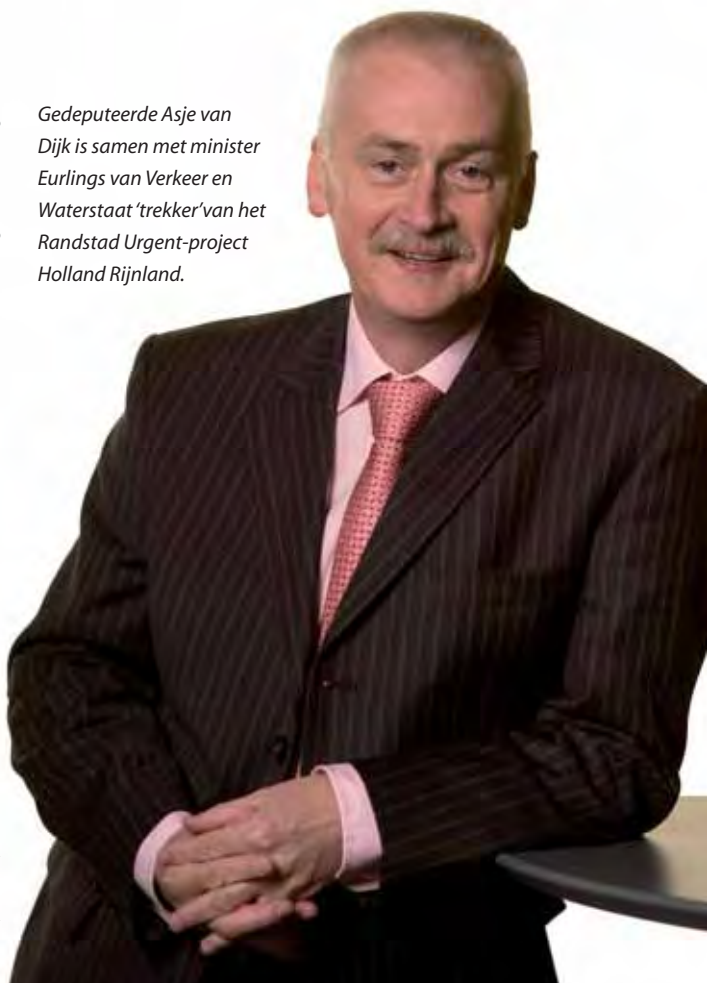
Gedeputeerde Asje van Dijk is samen met minister Camiel Eurlings van Verkeer en Waterstaat ‘trekker’ van het Randstad Urgent-project Holland Rijnland.

Wat vindt u van het feit dat de projecten Holland Rijnland op de Randstad Urgent-lijst zijn gekomen?

“Ik ben daar heel blij mee. Het label Randstad Urgent en de ambassadeur mevrouw Leemhuis houden beide partijen bij de les om er voor te zorgen dat gemaakte afspraken worden nagekomen. In het afgelopen jaar hebben we gemerkt dat het label Randstad Urgent ook goed is voor de bekendheid van het project. Het label geeft ook aan dat het Rijk de problematiek onderschrijft en dat geeft erkenning voor het harde werk dat wij als regionale partijen in het verleden al hebben verzet.”

Hoe ziet u uw rol als ‘trekker’ van dit project?

“Ik ben vooral de schakel tussen de regio en de minister, mijn duottrekker. Camiel Eurlings maakt zich sterk voor het project op rijksniveau en in het Kabinet. Ik doe dat richting onze regionale partners. Maar dat deed ik natuurlijk al, want de projecten van dit Randstad Urgent-



Mijlpaal voor regio: projecten Holland Rijnland krijgen status Randstad Urgent

Met de ondertekening van het contract op maandag 27 oktober 2008 is de ‘Integrale Benadering Holland Rijnland’ opgenomen in het programma Randstad Urgent. Daarmee is de financiering en uitvoering van grote projecten als de Rijnland-Route, de RijnGouweLijn, de locatie Valkenburg, de Greenport Duin- en Bollenstreek en het Bio Science Park

Leiden een flinke stap dichterbij gekomen. Het Rijk erkent de samenhang van de projecten en steunt de visie van de regio dat deze van groot belang zijn voor de ontwikkeling van de Randstad als geheel.

Het Randstad Urgent-programma omvat 35 projecten op het gebied van infrastructuur, wonen, ruimte en groen. Met dit programma wil de overheid de

ontwikkeling van de Randstad stimuleren tot een duurzame en internationaal concurrerende regio. De projecten van Holland Rijnland dragen hier in de visie van de minister aan bij door een aantrekkelijk woon- en leefklimaat te bieden in de Randstad en de kennis-economie te bevorderen, bijvoorbeeld op het gebied van biosciences. Een structurele verbetering van de ►

bereikbaarheid in de regio Holland Rijnland is noodzakelijk om dit te realiseren. Goede fysieke infrastructuur en hoogwaardig openbaar vervoer zijn dé voorwaarden om de groei van woningbouw en economische bedrijvigheid mogelijk te maken.

Aan elk van de 35 projecten zijn telkens twee 'bestuurlijke trekkers' en een 'ambassadeur' gekoppeld. Minister Eurlings en provinciaal gedeputeerde Van Dijk zijn de bestuurlijke trekkers van het project 'Integrale Benadering Holland Rijnland'. Voormalig Commissaris van de Koningin in Zuid-Holland Joan Leemhuis-Stout (VVD) treedt op als ambassadeur.

Conform de afspraken in het Randstad Urgent-contract worden naar verwachting in mei 2009 afspraken gemaakt over de verdeling van de bijdragen voor de diverse projecten, inclusief de RijnlandRoute, tussen Rijk, provincie en regio. In oktober 2009 moet een besluit volgen over een bestuurlijk gedragen voorkeursvariant van de RijnlandRoute, die realiseerbaar is op basis van een verdeling van financiële bijdragen.

Tijdens de bijeenkomst op 27 oktober kondigde de minister aan haast te willen maken met het uitwerken van de projecten. Daarbij noemde hij in het bijzonder de projecten van Holland Rijnland. De minister sprak van 'Elverdingen', een term ontleend aan de commissie Elverding, die voorstellen heeft gedaan voor het versnellen van voorbereidende procedures bij grote projecten. ■

In dit nummer van SamenGevat achtergrondinformatie over de 'Integrale benadering Holland Rijnland', en de visie van portefeuillehouder Ruimte Jos Wiene. Verder het onderzoek naar de verbetering van het openbaar vervoer tussen de Bollenstreek en Schiphol/Amsterdam en enkele onderwerpen uit de Sociale Agenda van de Holland Rijnland-gemeenten, in het bijzonder de jeugdzorg en het Regionaal Bureau Leerplicht. Tot slot een interview met gemeentesecretaris Ria van Rhijn (Teylingen) over 'regionaal denken' in gemeentelijke organisaties.

Vervolg van
pagina 1

project zijn – met of zonder label – belangrijk voor de ontwikkeling van Holland Rijnland.”

Wat verwacht u het komende jaar van de regio?

“De regio heeft haar huiswerk goed op orde. Het komende half jaar zullen we daarom vooral besteden aan de MER en de uitwerking van de aansluitingen van de RijnlandRoute met de A4 en de A44. Dit moet in 2009 resulteren in een tracékeuze en medefinanciering van het Rijk. Daarnaast moeten we de lopende projecten op stoom houden. Ik heb het dan concreet over de besluitvorming rondom Valkenburg, de Rijn-GouweLijn-West en de economische ontwikkeling van de Greenport

Duin- en Bollenstreek en het Bioscience Park Leiden.”

Wat gaat u zelf doen om de doelstelling van het Randstad Urgent-contract te realiseren?

“Zoals ik al aangaf moeten we als regio niet gaan wachten op de uitkomsten van de verkenning naar de aansluitingen van de RijnlandRoute op de A44 en de A4. We gaan door met de projecten die nu lopen: het onderzoek naar de milieueffecten van de RijnlandRoute bijvoorbeeld, de tracékeuze voor de RijnGouweLijn-West en de verdere uitwerking van voormalig vliegveld Valkenburg. Er is nog een hoop te doen het komende jaar en met het label Randstad Urgent zijn de ogen op ons gericht.” ■

Meer informatie

Meer informatie over Randstad Urgent en het contract met Holland Rijnland via deze links:

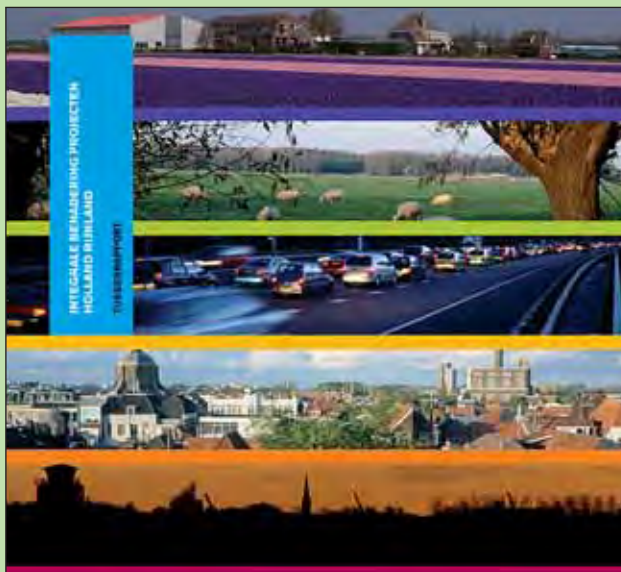
De website van Randstad Urgent: www.randstadurgent.nl

De website van Holland Rijnland: www.hollandrijnland.net/randstadurgent

Op de website van Holland Rijnland is veel informatie te vinden over de Randstad Urgent-status van de 'Integrale projecten Holland Rijnland':

- De volledige tekst met toelichting van het Randstad Urgent-contract Holland Rijnland.
- Gezamenlijk persbericht Holland Rijnland en provincie Zuid-Holland.
- Persbericht ministerie Verkeer en Waterstaat.
- Links naar andere websites.

De resultaten van het overleg van het projectteam Integrale Benadering Holland Rijnland staan in een boekje, dat eveneens is te vinden op de website van Holland Rijnland.



Minister Camiel Eurlings over 'Integrale projecten Holland Rijnland':

"Werken in de geest van Elverding"

Tijdens de Conferentie Randstad Urgent van 27 oktober in Rotterdam hield minister Camiel Eurlings van Verkeer en Waterstaat een toespraak waarin hij de doelen en stand van zaken van het Randstad Urgent-programma toelichtte. Hij ging daarbij ook nadrukkelijk in op wat hem voor ogen staat bij de aanpak van de projecten van Holland Rijnland.

Niet vergeten: Randstad Urgent is geen doel, maar een middel. Een middel om de Randstad – het hart van de Nederlandse economie – een flinke oppepper te geven. Door de wereldwijde economische onzekerheid weegt het belang van een sterke Randstad alleen nog maar zwaarder. Het gaat in feite om drie dingen: veilig, aantrekkelijk en bereikbaar. De Randstad moet veilig zijn voor de dreiging van het water, aantrekkelijk voor internationale bedrijven en bereikbaar voor iedereen die leeft, woont, werkt, of uitgaat in de Randstad."

"Resultaten Randstad Urgent 2007-2008: Wat hebben we als Randstad-bestuurders het afgelopen jaar daadwerkelijk bereikt? We hebben honderd procent van de besluiten die op het programma stonden, genomen. Dat is een mooie score. Die hebben we bepaald niet op onze sloffen gehaald. Bij een aantal projecten moest de 'snelkookpan' er aan te pas komen. Sommige hebben op de valreep hun besluiten gerealiseerd. Het gaat om: Leiden Bioscience, Werkstad A4, Planstudie Weg Schiphol-Amsterdam-Almere, Groot Mijdrecht Noord, Ruggengraat voor natuur en milieu en Container Transferium Rotterdam. Het is te prijzen dat de duo's alles uit de kast hebben gehaald. Deze Randstad Urgent-conferentie heeft als een stok achter de deur gefungeerd. Zonder deze deadline waren ze zeer waarschijnlijk echt vertraagd. Nu komt het volgende besluitmoment in deze projecten gelukkig niet in gevaar. (...) Dan het geld. In het afgelopen jaar zijn besluiten genomen over zo'n 5,5 miljard euro. Denk bijvoorbeeld aan OV Schiphol-Amsterdam-Almere-Lelystad (1,35 mld.), Toekomst IJmeer-Markermeer (25 miljoen) en de Greenports (25 miljoen).

"De meesten zeggen: het eerste jaar ging goed, maar voor volgend jaar ligt de lat hoger. De ambassadeurs zeggen ook: de aanpak met bestuurlijke duo's werkt. Maar maak als overheid nog intensiever gebruik hiervan. Verder dringen ze aan op meer samenhang tussen projecten in hetzelfde gebied. Dat geeft kracht en vermindert het aantal afzonderlijke projecten. Ze zeggen: wees terughoudend met het toevoegen van nieuwe projecten."

"De toegevoegde waarde van Randstad Urgent zit ook in het aanbrengen van samenhang in de gebiedsontwikkeling. Let wel: alleen waar het nuttig is. Ik ga de projecten,



geclusterd per regio, meer met elkaar in contact brengen. Ik wil er een paar even uitlichten. De Rotterdamse Ruit en Holland Rijnland, twee nieuwe Randstad Urgent-projecten, benaderen we heel expliciet als één project. In regio's als Amsterdam-Almere en Utrecht ontwikkelen we een integraal kader met afspraken."

"Dan het dóórpakken. Elco Brinkman merkte onlangs op: "We moeten meer gaan 'elverdingen'. Hij bedoelde: procedures halveren en dóórpakken. Ik ben het zelden zo met hem eens geweest. (...) Mijn projectdirectie versnelling besluitvorming infrastructuur – net als het programmateam van Randstad Urgent een echt 'Tempo-Team' – past de methode van Elverding toe in tientallen projecten. In Randstad Urgent gaan we nu ook 'elverdingen'. Bij de ontwikkeling van de dubbelstad Amsterdam-Almere, bij Holland Rijnland en bij de Rotterdamse Ruit gaan we werken in de geest van Elverding."

"We gaan met onverminderde energie verder. Op z'n Rotterdamse: hand in hand, als regio en Rijk. Er is genoeg te doen. Want Nederland is niet af – de Randstad is niet af. Met Randstad Urgent werken we met kracht, met inzet en met vaart aan een sterke Randstad en een sterk Nederland."

"Komend seizoen komen we elkaar weer tegen: in de projecten en wat mij betreft ook onder de vlag van de bredere, regionale samenhang. In de film (getoond tijdens conferentie, red.) zei wethouder Duivesteyn het treffend: een aantal projecten is in hun voortgang en kwaliteit van elkaar afhankelijk. En zo is het maar net. Ook Verkoelen had een voltreffer: in de internationale arena kunnen de verschillende delen van de Randstad niet los van elkaar functioneren."

Eurlings: "Bij de ontwikkeling van de dubbelstad Amsterdam-Almere, bij Holland Rijnland en bij de Rotterdamse Ruit gaan we werken in de geest van Elverding."

Integrale benadering projecten Holland Rijnland

Op 17 december 2007 nam minister Camiel Eurlings van Verkeer en Waterstaat bij de behandeling van het Meerjarenprogramma Infrastructuur, Ruimte en Transport een motie over die verstrekkende gevolgen zou hebben voor de projecten in de As Leiden-Katwijk. Namens de regeringscoalitie vroegen de Kamerleden Roos Vermeij (PvdA), Ger Koopmans (CDA) en Ernst Cramer (CU) de minister "in samenwerking tussen de departementen Verkeer en Waterstaat, VROM, Economische Zaken, LNV en Financiën, en in overleg met de regio, het geheel van projecten in de regio Holland Rijnland – RijnlandRoute, RijnGouweLijn, woningbouwlocatie vliegveld Valkenburg, Greenport Duin- en Bollenstreek en biosciencecluster Leiden – als één project op te nemen in het MIRT-projectenboek."

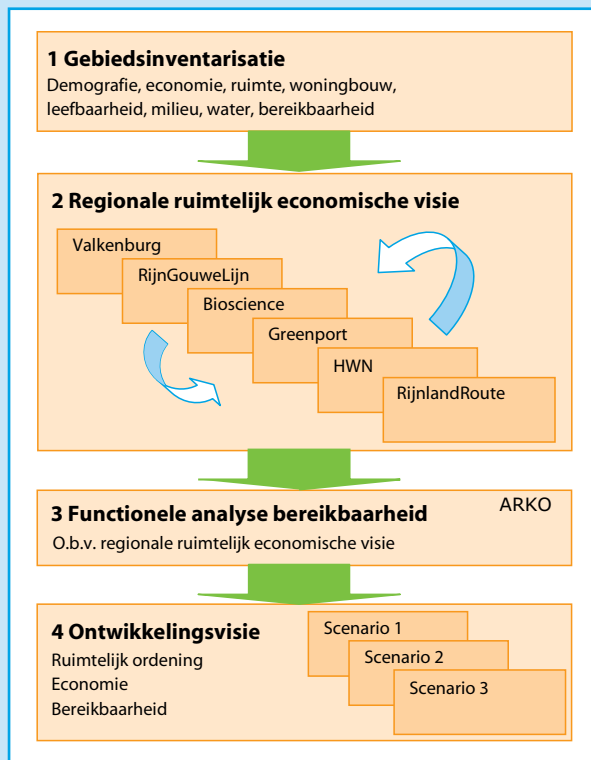
Over de motie is verder niet gestemd. Minister Eurlings heeft de handschoenen opgepakt en begin 2008 een projectgroep ingesteld die werd belast met de verdere uitwerking van de integrale benadering. Deze groep was samengesteld uit vertegenwoordigers van de ministeries van Verkeer en Waterstaat, VROM, Economische Zaken en Landbouw, de provincie Zuid-Holland en samenwerkingsorgaan Holland Rijnland. Het doel was om gezamenlijke afspraken te maken over de noodzakelijke investeringen in de projecten in Holland Rijnland.

De inspanningen van de projectgroep hebben succes gehad. Tijdens een bijeenkomst in Rotterdam op 27 oktober 2008 hebben de projecten van Holland Rijnland de status van Randstad Urgent gekregen. Daarmee zijn ze toegevoegd aan de lijst van 35 projecten die de rijksoverheid van groot belang acht om de (internationale) toppositie van de Randstad in stand te houden en verder uit te bouwen.

Voor de Holland Rijnland-gemeenten is de status van Randstad Urgent van groot belang, omdat er nu voor drie van de 'vijf grote projecten' van de regio op korte termijn spijkers met koppen worden geslagen, vooral waar het gaat om de financiering. Daarbij gaat het om de RijnlandRoute, de RijnGouweLijn en de Greenport Duin- en Bollenstreek. Het Bioscience Park Leiden, de bouwlocatie Valkenburg en een verkenning van de verbindingen tussen de A4, A44 en N11 zijn aan deze drie projecten toegevoegd. De komende periode worden deze 'in hun samenhang' uitgewerkt en worden er verdere beslissingen genomen.

Naar verwachting worden in mei 2009 de eerste financiële afspraken gemaakt over de RijnlandRoute. In oktober 2009 moet een besluit volgen over een bestuurlijk gedragen voorkeursvariant van deze nieuwe wegverbinding, die realiseerbaar is op basis van een verdeling van financiële bijdragen.

De samenhang van de 'Integrale projecten Holland Rijnland' is overduidelijk. Bebouwing van Valkenburg en ontwikkeling van de Greenport Duin- en Bollenstreek en het Bio Science Park Leiden zijn niet mogelijk zonder de infrastructuur – in de vorm van de RijnlandRoute en de RijnGouweLijn – ingrijpend te verbeteren.



Werkconferenties

In de zomer en het najaar van 2008 is hard gewerkt aan de 'Integrale projecten Holland Rijnland'. In juni en september zijn twee werkconferenties gehouden, waarop een werkgroep met vertegenwoordigers van ministeries, provincies, de regio en onderzoeksinstituten vrijblijvend over de ontwikkeling van de regio hebben nagedacht.

De projectgroep ging tewerk volgens de zogeheten ARKO-methode. Hierin wordt op basis van een gebiedsinventarisatie een integraal beeld geschetst van economie, ruimtelijke ontwikkeling en mobiliteit. De verschillende projecten zijn in deze visie meegenomen. Daarna is een functionele analyse uitgevoerd voor de bereikbaarheidsknelpunten voor weg en openbaar vervoer. Ten slotte is een ontwikkelingsvisie voor Holland Rijnland uitgewerkt, waarin maatregelen en alternatieven zijn aangegeven.

Belangrijke bijdrage

De werkgroep heeft geconstateerd dat de ontwikkelingen in Holland Rijnland nauw zijn verbonden met ontwikkelingen in de Randstad als geheel. Zo heeft de regio met zijn openheid en diversiteit aan landschappen een belangrijke bijdrage aan het woonklimaat in de Randstad. Daarom is een deel van Valkenburg gereserveerd voor woningbouw in het topmilieu, waaraan in de Randstad veel behoefte is. Maar ook in de rest van het gebied tussen Leiden en Katwijk worden veel woningen gebouwd, die bijdragen aan een prettig woonklimaat in de Randstad. Het Rijk deelt de mening van de regio en de provincie dat het Veenweidegebied en de Bollenstreek zoveel mogelijk moeten worden opgehouden. De Greenport Duin- en Bollenstreek en het bioscience-cluster rond Leiden zijn belangrijke pijlers voor

lees verder op pagina 6

Jos Wiene – portefeuillehouder Ruimte Holland Rijnland

“Nu duidelijke afspraken maken over financiering van projecten”

“Met de toevoeging van de integrale projecten Holland Rijnland aan de lijst van Randstad Urgent, is de uitvoering van projecten als de RijnlandRoute een flinke stap dichterbij gekomen. Daar ben ik heel blij mee. Maar we zijn er nog niet. Er moeten nu duidelijke afspraken komen over de financiering van onze projecten, waarbij vooral het Rijk aan de slag zal moeten om de noodzakelijke middelen vrij te maken.”

Dat zegt Jos Wiene, die als portefeuillehouder Ruimte van Holland Rijnland – en als burgemeester van Katwijk – direct is betrokken bij de projecten in de As Leiden-Katwijk die samen de ‘integrale projecten Holland Rijnland’ vormen. “Ik ben goed bekend met het Randstad Urgent-programma, omdat ik als ‘ambassadeur’ ben verbonden aan het project voor de verbreding van de A15 ten zuiden van Rotterdam. Het is een goede methode waarin Rijk, provincie en regio samenwerken om, met diverse mechanismen en procedures, projecten die van belang zijn voor de positie van de Randstad, versneld tot uitvoering te brengen.”

Commitment

“De versterking van het commitment van het Rijk is van groot belang voor onze projecten, in het bijzonder voor de RijnlandRoute. Want zonder een flinke financiële bijdrage van het Rijk kunnen we dit project niet van de grond tillen. Er is een strakke tijdsplanning gekoppeld aan Randstad Urgent. In het najaar van 2009 willen we met minister Eurlings en gedeputeerde Van Dijk concrete bestuurlijke afspraken maken over hoe we de kosten voor de diverse projecten onderling verdelen. Ambassadeur Joan Leemhuis-Stout (voormalig Commissaris van de Koningin in Zuid-Holland, red.), zal er als ‘ambassadeur’ op toezien dat de verantwoordelijke partijen hun beloften nakomen en dat de termijnen ook werkelijk worden gehaald.”

Doorwerken

“Het is nu belangrijk, dat de projectgroep van ministeries, provincie en regio, die het afgelopen jaar het nodige voorbereidende werk heeft gedaan, keihard doorwerkt om het project ‘Integrale Benadering Holland Rijnland’ verder uit te werken. Daarbij is het wel zaak voldoende focus te houden op de uitwerking van de hoofdprojecten, en niet het eerdere werk over te gaan doen. Zij moeten nu met gezwinde spoed aan de slag en in mei 2009 met zodanige resultaten komen, dat we goede afspraken kunnen maken. Als regio moeten we dit proces zo goed mogelijk faciliteren. In samenwerking met de provincie moeten we alle mensen en middelen inzetten om de afspraken uit het Randstad Urgent-contract waar te maken. Als dat is gedaan, is het aan het Rijk om geld te vinden voor de projecten. Want we kunnen wel mooie plannen maken, maar als er geen geld is, komen we natuurlijk niet veel verder.”

Procedures

“Geld is echter niet de garantie dat we direct kunnen starten met de uitvoering. Want op basis van mijn ervaring bij het A15-project weet ik dat zelfs de beschikbaarheid van budget niet betekent dat de bouwers aan de slag kunnen. We zullen eerst nog de nodige procedures moeten doorlopen op het gebied van ruimtelijke ordening, milieu en inspraak. En daar zit een zwak punt, want procedures duren in ons land vaak erg lang. Maar ik weet dat de minister haast wil maken met de Randstad

Urgent-projecten en ik hoop dan ook dat we zo snel mogelijk de woorden kunnen omzetten in daden.”

Valkenburg

“In elk geval betekent de status van Randstad Urgent-project nog niet dat we nu snel verder gaan met de uitvoering van de plannen voor de woningbouwlocatie Valkenburg. De afspraak dat we over een jaar iets *gaan regelen*, is wat anders dan dat we nu al iets *hebben geregeld*. Bovendien is ook regelen niet genoeg. We blijven voor Valkenburg vasthouden aan het principe ‘eerst bewegen, dan bouwen’. We zullen de plannen voor de RijnlandRoute en de woningbouw zodanig afstemmen dat de eerste woning wordt opgeleverd als de weg wordt geopend. De weg moet klaar zijn voordat de eerste sleutel wordt overhandigd. Als de weg er niet is, kunnen er op Valkenburg ook geen mensen wonen.”

Voor Valkenburg blijft gelden: “Eerst bewegen, dan bouwen.”



de economie in de Randstad. Voorwaarde voor de verdere uitbouw van deze pijlers is een goede bereikbaarheid voor het verstedelijkte gebied en de Greenport.

Bereikbaarheid

Uit de functionele analyse bleek dat de menging van doorgaand en regionaal/lokaal verkeer op snelwegen vaak problemen oplevert. De werkgroep constateerde dat het nodig is om het snelwegennet (A4 en A44) uit te breiden, zeker met de RijnlandRoute die beide snelwegen verbindt. Daarom is het project Uitwerking Hoofdwegennet toegevoegd aan de zes onderzoeksprojecten.

De oost-west relaties in de regio en de bereikbaarheid van de Leidse binnenstad worden voor het wegverkeer als zwak punt beoordeeld.

De wegverbinding tussen de westflank (Katwijk/Noordwijk) met de regio Haaglanden-Zuid/Rotterdam is problematisch: deze bovenregionale verplaatsingen lopen door de verstedelijkte gebieden van ofwel Holland Rijnland, ofwel Haaglanden. Hetzelfde geldt voor de wegverbindingen met Zoetermeer, Alphen aan den Rijn en Utrecht, die echter ook mogelijk zijn via de omslachtige route A44/N44/N14/A12.

Voor het openbaar vervoer constateert men dat – hoewel station Leiden Centraal een belangrijk en kwalitatief hoogstaand knooppunt is – het invloedsgebied van het station beperkt is. Katwijk is een van de grootste gemeenten in Nederland zonder station. Een goede openbaar vervoer-verbinding tussen Noordwijk/Greenport Duin- en Bollenstreek en Schiphol/Amsterdam ontbreekt.

Specifieke knelpunten in de verstedelijkte as zijn de wegontsluiting van het bedrijvenpark Leeuwenhoek (biosciences), de knoop Leiden-west, de Churchilllaan en de Lammenschansbrug.

Strategische keuzes

De ontwikkelingsvisie en de functionele analyse leiden tot strategische keuzes. Zoals het behouden van de openheid en het benutten van de centrale ligging, zodat de regio ook in de toekomst een aantrekkelijke omgeving blijft voor burgers en bedrijven. Hierbij is een passende bereikbaarheid van het stedelijk verdeelsysteem van groot belang. In de visie betekent het dat de As Leiden-Katwijk steeds meer als één verstedelijkt gebied moet worden benaderd en niet langer als een verzameling zelfstandige dorpskernen, verbonden met regionale verbindingen van beperkte capaciteit en kwaliteit. De RijnGouweLijn is de “drager” van het te verstedelijken gebied.

Voor een goede afwikkeling van het regionale wegverkeer is een stadsregionaal verdeelsysteem nodig aan de zuidwestkant van Leiden in de vorm van een W. Dit verdeelsysteem ontstaat bij het ontvlechten van het doorgaande en regionale verkeer op de A4 en de A44, de aanleg van een nieuwe verbinding voor regionaal verkeer daartussen (RijnlandRoute) en het hierop aantakken van de N206.

Het verdeelsysteem is een regionale stroomweg (maximaal 80 km/u), die goed verknoopt is met het stedelijke wegennet. Voor deze verknoping bestaan er goede mogelijkheden langs de A4 en A44.



Voor een goede afwikkeling van het regionale wegverkeer is een stadsregionaal verdeelsysteem nodig aan de zuidwestkant van Leiden in de vorm van een W.

Het verdeelsysteem zorgt ervoor dat het regionale verkeer de verstedelijkingsas kan doorkruisen en/of via de goede invalswegen het stedelijk gebied kan inrijden, terwijl het doorgaande verkeer op het hoofdwegennet de regio ongehinderd kan passeren. Met de aansluiting van de N11 op het parallelsysteem ontstaat tevens een echte regionale oost-westroute.

Om het wegennet aan de noordzijde van Holland Rijnland te versterken, ten behoeve van de ontwikkeling van de Greenport Duin- en Bollenstreek, zullen goede oost-west-verbindingen worden gerealiseerd tussen de N206 en A44/A4. Op dit moment zijn dit missing links in het wegennet.

Tenslotte is het nodig te investeren in het openbaar vervoernetwerk, zoals dat in de OV-visie van Holland Rijnland is beschreven, en meer uitwisseling te bewerkstelligen tussen auto en openbaar vervoer door het realiseren van transferia bij belangrijke kruispunten van weg en openbaar vervoer.

Vervolg

Met het werk van de projectgroep is de integrale benadering niet ten einde. In de loop van 2009 worden financiële afspraken gemaakt en een verdere programmering opgesteld. Tevens zal de komende tijd de verstedelijkingsopgave voor Holland Rijnland verder worden uitgewerkt in het kader van de verstedelijkingsafspraken 2010-2020. De analyses van de integrale benadering vormen een belangrijke basis voor deze afspraken. De besluitvorming hierover is naar verwachting in het najaar van 2009.

De neerslag van de verkenningen over de integrale benadering is terug te vinden in een boekje dat is uitgegeven door het ministerie van Verkeer en Waterstaat. Zie hiervoor de website van Holland Rijnland.

Eerste uitwerking OV-visie Holland Rijnland

Onderzoek naar verbetering openbaar vervoer op corridor Bollenstreek-Schiphol/Amsterdam

De provincie Zuid-Holland, de stadsregio Amsterdam en de regio Holland Rijnland gaan samen een onderzoek doen naar de verbetering van de openbaar vervoer-verbindingen tussen de Bollenstreek en Schiphol-Amsterdam. Holland Rijnland is trekker van het project. Het onderzoek is te zien als de eerste concrete uitwerking van de OV-visie Holland Rijnland.

Verbetering van het openbaar vervoer tussen de Bollenstreek en Schiphol/Amsterdam is dringend noodzakelijk. Veel inwoners van de Bollenstreek werken in en om Schiphol en Amsterdam. Deze woon-werkrelatie wordt de komende jaren naar verwachting nog sterker, onder andere door de ontwikkeling van ACT (voorheen Werkstad A4) en de groei van het aantal nieuwe woningen in de Bollenstreek en de Haarlemmermeer (Gebiedsuitwerking). De Bollenstreek en Haarlemmermeer hebben nu al bereikbaarheidsproblemen. Dat wordt in de toekomst waarschijnlijk alleen maar erger. Daarnaast is het aandeel van

het openbaar vervoer ten opzichte van het autoverkeer de afgelopen jaren gedaald. De openbaar vervoer-netwerken van de Haarlemmermeer/Amsterdam en Holland Rijnland sluiten nu slecht op elkaar aan.

Het doortrekken van de Zuidtangent – het snelbus-netwerk rondom Amsterdam – naar Lisse en Sassenheim wordt genoemd als een interessante mogelijkheid om het openbaar vervoer tussen de beide regio's te verbeteren. Maar de OV-visie van de Bereikbaarheidsstudie Grensstreek – een gezamenlijk onderzoek van de provincies Zuid-Holland en Noord-Holland – doet nog meer suggesties om het openbaar vervoer in de Haarlemmermeer en Bollenstreek een nieuwe impuls te geven. Een daarvan is het opzetten van een “feedersysteem” tussen de kernen in de beide gebieden en de NS-stations langs de “Oude Lijn” (Haarlem-Leiden) en de Schiphollijn, waar treinverbindingen beschikbaar zijn naar alle belangrijke locaties in de Randstad (Stedenbaan).

Het verkenningsonderzoek sluit nadrukkelijk aan bij de OV-visies die de betrokken partijen zelf al hebben ontwikkeld. De OV-visie van Holland Rijnland stelt een flinke verbetering voor van de verbindingen tussen de

Bollenstreek en Schiphol/Amsterdam. Ook hierin wordt geadviseerd de Zuidtangent door te trekken van Nieuw-Vennep naar Lisse en Sassenheim. De OV-visie van de Stadsregio Amsterdam en de Nota Operationalisering Openbaar Vervoer 2007-2020 van de provincie Zuid-Holland doen soortgelijke aanbevelingen.

Het onderzoek heeft het karakter van een verkenning. Het brengt in beeld wat de problemen zijn op de openbaar vervoer-verbindingen tussen de Bollenstreek en de Haarlemmermeer en welke oplossingen daarvoor mogelijk zijn. Daarbij kan het gaan om eenvoudige en op korte termijn door te voeren maatregelen, zoals het aanpassen van de dienstregelingen. Maar ook om maatregelen op de lange termijn, waarvan de voorbereiding en uitvoering meer tijd vergen. Daarbij valt te denken aan de aanleg van aparte busbanen.

Holland Rijnland heeft samen met de provincie Zuid-Holland en stadsregio Amsterdam een plan van aanpak opgesteld. De resultaten van het onderzoek moeten in juli 2009 gereed zijn. De kosten van de verkenning bedragen 360.000 euro. Het is de bedoeling dat de drie betrokken partijen daarvan elk een derde voor hun rekening nemen. ■

Peter Glasbeek – portefeuillehouder Verkeer en Vervoer Holland Rijnland:

“De bereikbaarheid van de Bollenstreek en de Haarlemmermeer is op dit moment onderwerp van studie. Het wegverkeer en de Noordelijke Ontsluiting Bollenstreek zijn daarin belangrijke onderwerpen. Maar we willen ook een slag maken met het openbaar vervoer, bijvoorbeeld door buslijnen uit de Bollenstreek aan te sluiten op de Zuidtangent. Die aanpak sluit ook goed aan bij onze eigen OV-visie die onlangs is gepubliceerd.

Het Rijk wil in het kader van de Mobiliteitsaanpak 35 miljoen euro uittrekken voor de verbetering van het openbaar vervoer in de Bollenstreek en Haarlemmermeer. Het is aan ons om daarvoor met goede voorstellen te komen. Het onderzoek dat we nu starten, moet die in beeld brengen. Het is belangrijk dat we het ijzer smeden als het heet is.

Nogmaals, het gaat ons om de totale mobiliteit in het gebied. Maar ik denk dat de bereikbaarheid van de Bollenstreek, de Haarlemmermeer en Schiphol er ook mee is gediend als we het openbaar vervoer flink verbeteren.”



Zuidtangent in Nieuw-Vennep. In de toekomst maken bussen van de Bollenstreek naar Schiphol gebruik van deze vrije baan.

Congres over stand van zaken ketenaanpak jeugdzorg en jeugdbeleid

In maart 2007 ondertekenden zestien gemeenten in Holland Rijnland en de Rijnstreek, tien zorginstellingen en de provincie Zuid-Holland het Convenant Ketenaanpak Jeugdzorg en Jeugdbeleid, met als doel de hulpverlening aan jeugdigen en gezinnen flink te verbeteren. Op donderdag 13 november werd in Leiden een minicongres gehouden waarop de stand van zaken werd gepresenteerd na anderhalf jaar van voorbereiden en uitvoeren van de eerder vastgestelde plannen. Zo'n 80 mensen woonden het congres in het Leidse Volkshuis bij.

Drie trajecten

In 2007 is gekozen voor drie trajecten om de zorg aan jeugdigen en hulpbehoevende gezinnen te verbeteren. De provincie Zuid-Holland verstrekke hiervoor een subsidie. Mieke Hogervorst, programmamanager Sociale Agenda van Holland Rijnland, lichtte de trajecten toe. Allereerst is er gekozen voor de invoering van een zogeheten verwijsindex, waarmee hulpverleners elkaar duidelijk kunnen maken dat ze bij een bepaalde hulpverleningssituatie zijn betrokken. Het computersysteem is aangeschaft en wordt in het eerste kwartaal van 2009 operationeel, in

eerste instantie bij het bureau Jeugdzorg, de jeugdgezondheidszorg en het algemeen maatschappelijk werk. In de loop van 2009 worden ook andere partijen op de verwijsindex aangesloten. De gemeente Katwijk is 'trekker' van dit project.

Alphen aan den Rijn is trekker van het traject waarin de gemeenten worden ondersteund bij de ontwikkeling van Centra voor Jeugd en Gezin. In de zomer van 2008 is het eerste Centrum voor Jeugd en Gezin geopend in Alphen aan den Rijn. Er is een nieuw gebouw in gebruik genomen, waar ouders vijf dagen per week op een laagdrempelige manier terecht kunnen met vragen over opgroei en opvoeden. Het centrum in Alphen doet dienst als pilot voor soortgelijke centra in de andere gemeenten in Zuid-Holland-Noord. Er wordt ook gedacht aan het ontwikkelen van een 'virtueel' Centrum voor Jeugd en Gezin op internet.

Tot slot is sinds het sluiten van het convenant in maart 2007 gewerkt aan het project 'coördinatie van zorg', dat er volgens het principe 'één gezin, één plan' voor moet zorgen dat hulpverleners niet meer langs elkaar

heen werken, maar als één team, en met één zorgcoördinator, één plan maken om gezinsproblemen op te lossen. Deze werkmethode moet op korte termijn in alle zestien gemeenten worden ingevoerd. De gemeente Leiden 'trekt' dit project.

Projecten

Tijdens het congres deden vertegenwoordigers van diverse instellingen verslag van projecten die zijn of worden gehouden op het gebied van jeugdzorg, jeugdbeleid en gezinsondersteuning.

Marjanne Bontje van de GGD zette uiteen hoe de landelijke plannen voor het terugdringen van kindermishandeling volgens de RAAK-aanpak (RAAK = Reflexie- en Actiegroep Aanpak Kindermishandeling) in de periode tot 2010 vorm krijgen in de regio. Op basis van een 'startfoto' worden een werken uitvoeringsplan gemaakt, waarbij RAAK in samenwerking met diverse hulpverleningsorganisaties een sluitende aanpak wil aanbieden voor het voorkomen, signaleren, stoppen en beperken van de gevolgen van kindermishandeling. In Zuid-Holland-Noord komt kindermishandeling bijna 4000 keer per jaar voor.

De Alphen wethouder *Michel du Chatinier* blikt terug op de bestuurlijke voorbereiding van het Centrum voor Jeugd en Gezin in zijn gemeente, dat op 9 juli is geopend. Tevens keek hij vooruit naar de 'doorontwikkeling' van het centrum, waarbij nog meer de nadruk komt te liggen op preventie. *Willemien Agterof*, regiomanager van hulpverleningsorganisatie Kwadraad, vertelde over de voorbereiding en eerste ervaringen met het Alphen centrum, dat een voorbeeld is voor andere centra in de regio. In het centrum werken de GGD, Kwadraad, ActiVite, het Bureau Jeugdzorg en de gemeente samen. Het praktisch voorbereiden van het centrum en de samenwerking en communicatie tussen de



organisaties kostten veel tijd, maar betrokken partijen ervaren nu al de meerwaarde.

Karel Diephuis en Quirien van der Zijden van 'Partners in Jeugdbeleid' zetten het door hen ontwikkelde model voor zorgcoördinatie uiteen. Het model is gebaseerd op het principe 'één gezin, één plan'. In plaats van langs elkaar heen te werken,

vormen hulpverleners uit diverse organisaties een multidisciplinair team, dat in samenwerking met het gezin een plan maakt om hun leven weer op de rails te krijgen. Meestal gaat het daarbij om zogeheten 'multiprobleem'-gezinnen. Diephuis en Van der Zijden werken nu aan het model en de bijbehorende werkwijzen, die vanaf maart 2009 in de hele regio moeten worden ingevoerd.

Werken

"Over anderhalf jaar beleggen we geen nieuwe miniconferentie," zei de Leidse wethouder Gerda van den Berg in haar slotwoord. "Dan moeten alle plannen die we hier hebben besproken gewoon werken. Dat is de opdracht die ik hier wil neerleggen. De kinderen en gezinnen waarvoor we al deze plannen hebben gemaakt, moeten er dan echt iets van merken." ■

Bijna 1,7 miljoen euro voor preventief jeugdbeleid

De twaalf Holland Rijnland-gemeenten en de vier gemeenten van het Rijnstreekberaad krijgen in de periode 2009-2012 van de provincie Zuid-Holland samen 1,7 miljoen euro per jaar voor preventief jeugdbeleid. Met het geld kunnen de zestien gemeenten samen ruim 7700 uur inkopen bij professionele hulpverleningsorganisaties. Voor de besteding van het geld is een voorstel gemaakt, waarover medio december een definitief besluit wordt genomen.

De beide regio's krijgen het geld in het kader van de 'Regionale Agenda Samenleving', waarin de provincie ook subsidies geeft voor de sociale infrastructuur (zorg) en de deelname aan cultuur. De provinciale subsidie van totaal 1,7 miljoen euro (Holland Rijnland 1,2 miljoen, Rijnstreekberaad 5 ton) is bedoeld voor zogeheten 'licht ambulante zorg', waarmee moet worden voorkomen dat jeugdigen gebruik gaan maken van 'geïndiceerde jeugdzorg', waarvoor lange wachtlijsten bestaan. Daarnaast is het geld bedoeld om de uitstroom uit de geïndiceerde zorg te bevorderen.

Voorstel

Op ambtelijk niveau is een gezamenlijk voorstel gemaakt voor de besteding van de subsidie, gebaseerd op de uitgangspunten van het project Ketenaanpak Jeugd. Hulp moet snel en laagdrempelig beschikbaar zijn en aanhaken bij het bestaande aanbod en zorgstructuren. Gemeenten willen dat bij bestaande zorgstructuren (zoals het zorgadvies-team) meer 'loopvermogen' ontstaat

om snel met oplossingen aan de slag te gaan. Dit gebeurt door de inzet van jeugdmaatschappelijk werkers. Als generalisten zijn zij speciaal toegerust met kortdurende methodes voor opvoed- en opgroei problemen. De inzet moet bovendien leiden tot een eenvoudiger, overzichtelijker en goed afgestemd hulpaanbod. Door een betere afstemming en samenwerking tussen hulpverleners (één gezin, één plan) in combinatie met extra inzet van jeugdmaatschappelijk werkers en andere specifiek aanbod kan een grote kwaliteitsimpuls worden gegeven aan de zorg voor kinderen in de beide regio's.

Aanbod

De gemeenten hebben in samenwerking met hulpverleningsorganisaties ter besteding van het RAS-geld het volgende hulpaanbod geselecteerd.

- **RESET.** Dit project biedt praktische thuisbegeleiding voor gezinnen met kinderen tot vier jaar. Hierbij gaat het om basale verzorgings- en opvoedingsvaardigheden en het structureren van het huishouden.
- **Eigen Kracht Conferenties.** Hierbij helpt een coördinator gezinnen om 'op eigen kracht' of met hulp van mensen uit de directe omgeving, naar een oplossing van hun problemen te zoeken.
- **Home start.** Het project Home Start werkt met geschoolde vrijwilligers. Zij bieden (één-ouder) gezinnen bij verminderde draag-



kracht praktische en sociale ondersteuning en activering. Het geld van de RAS is bedoeld om deze vorm van hulp, die al wordt ingezet in Leiden en Alphen, ook elders in de regio op te zetten.

- De gemeenten willen een deel van het geld ook reserveren voor hulp aan jongeren die met een tot vier gesprekken bij de GGD kunnen worden geholpen. Doel is om met deze vorm van kortdurende hulp vroeg in te grijpen, zodat erger kan worden voorkomen.
- Verder is een deel van het geld bestemd voor basiszorgcoördinatie kwetsbare kinderen, de coördinatie van zorg in gezinnen met een ouder met psychiatrische en/of verslavingsproblemen. Deze

vorm van hulpverlening wordt nu ook al gegeven.

- Tot slot willen de gemeenten geld uittrekken voor het functioneel beheer van de verwijzindex risico-jeugd en het project ketenaanpak jeugdhulpverlening, jeugdzorg en gezinsondersteuning.

De verdeling van het geld is nog niet zeker. In december 2008 nemen het Dagelijks Bestuur en het portefeuillehoudersoverleg Sociale Agenda van Holland Rijnland en het bestuur van het Rijnstreekberaad een definitief besluit over de uitgaven. In de loop van 2009 wordt gekeken of de gekozen activiteiten voldoen aan vraag en doelen. Indien nodig wordt de besteding van het geld aangepast. De samenwerkingsorganen Holland Rijnland en Rijnstreekberaad dienen overigens elk afzonderlijk een subsidie-aanvraag in bij de provincie en zetten elk apart de uitvoering in gang. ■

Twee vragen aan Tonnie van de Vondevoort, provinciaal gedeputeerde voor onder andere Jeugdzorg:

Wat heeft u voor ogen / wilt u bereiken met het beschikbaar stellen van deze subsidie?

“Holland Rijnland krijgt dit geld om kinderen en gezinnen hulp te bieden als dat nodig is. Het geld kan worden gebruikt voor de uitbreiding van opvoedingsondersteuning en licht ambulante hulp. Maar ook om activiteiten uit te voeren op het gebied van nazorg, zoals voor begeleid wonen. Deze laatste activiteiten mogen ook gericht zijn op de groep 18-23-jarigen.

Door snel en adequaat in te grijpen kan worden voorkomen dat kinderen naar de jeugdzorg toe moeten. Om die reden ondersteunt de provincie de gemeenten bij hun preventief jeugd beleid. Ook wil de provincie dat jongeren niet langer dan nodig in de jeugdzorg blijven. En dat kan alleen als gemeenten voldoende nazorg bieden. Daar is het geld dus ook voor bedoeld.

Daarnaast geeft de provincie nog geld om gemeenten te ondersteunen bij de ontwikkeling van hun Centra voor Jeugd en Gezin of voor programma's als 'Veilig opgroeien.'”

Hoe denkt u over de rol van de gemeenten/regio versus de rol van de provincie bij de jeugdzorg?

“De verantwoordelijkheden van gemeenten en provincie sluiten mooi op elkaar aan. Gemeenten helpen kinderen en gezinnen preventief bij opgroei- en opvoedproblemen. Bij verergering of escalatie van problemen is de jeugdzorg aan zet, en dat valt onder de provinciale verantwoordelijkheid. Daarnaast is het de taak van de provincie om gemeenten te ondersteunen. En dat doen we in Holland Rijnland onder meer door de inzet van 1,2 miljoen euro voor de jeugd.

Het is belangrijk dat duidelijk is wie waarover gaat. Dat is een van de redenen waarom we hebben gekozen voor Provincie Nieuwe Stijl. Op het terrein van jeugd betekent dit dat de provincie de gemeenten de ruimte laat om het preventief jeugd beleid en de Centra voor Jeugd en Gezin verder te ontwikkelen. Als gemeenten behoefte hebben aan ondersteuning zal de provincie daar vraaggericht op inspringen. Daarnaast kunnen de gemeenten met provinciale subsidie ook direct veel kinderen en gezinnen helpen. Dit draagt ertoe bij dat de druk op de jeugdzorg niet verder toeneemt.” ■

Jaarverslag Regionaal Bureau Leerplicht Holland Rijnland

Extra toezicht leerplicht mbo-leerlingen werpt vruchten af

Het aantal meldingen bij het Regionaal Bureau Leerplicht Holland Rijnland uit het middelbaar beroeps- onderwijs (mbo) is tijdens het schooljaar 2007-2008 toegenomen van 150 tot 255. Daarmee is dit aantal verantwoordelijk voor de helft van de stijging van de meldingen van verzuim, vrijstellingen en andere leerplichtzaken die tijdens het vorige schooljaar bij het bureau zijn binnengekomen. Dat steeg van 1390 naar 1592.

Eén en ander blijkt uit het jaarverslag van het Regionaal Bureau Leerplicht Holland Rijnland (RBL), dat eind november is verschenen. Volgens Roos Woudsma, beleidsmedewerker van het RBL, is de stijging een direct gevolg van de invoering van de kwalificatieplicht* voor leer-

lingen tot 18 jaar. “Hierdoor is er in feite een hele jaargang bij gekomen die leerplichtig is geworden. Via het ministerie van Onderwijs is er geld gekomen voor extra leerplichtambtenaren, die hun inspanningen grotendeels hebben gericht op het mbo. Dat heeft dus zijn vruchten afgeworpen.” Leerlingen die nog aan de kwalificatieplicht moeten voldoen, kregen ook minder vaak vrijstelling om de school te verlaten en aan het werk te gaan. “Dat is mede een gevolg van de betere aanpak op mbo-scholen,” aldus Woudsma. “We laten leerlingen die de school dreigen te verlaten niet los. We kijken eerst naar andere opleidingsmogelijkheden en geven pas in het uiterste geval vrijstelling

om aan het werk te gaan.” Mede door de aanpak op de mbo-scholen daalde het totale aantal vrijstellingen flink.

Afspraken

Het aantal meldingen uit het voortgezet onderwijs steeg in de verslagperiode van 445 naar 587. Scholen zijn eerder geneigd verzuim te melden bij leerplichtambtenaren. Woudsma: “Veel scholen proberen in eerste instantie problemen zelf op te lossen. Pas daarna schakelen ze leerplichtambtenaren in. Het afgelopen jaar hebben we met scholen afspraken gemaakt om verzuim eerder te melden. Dat is belangrijk, want hoe eerder we van verzuim op

de hoogte zijn, hoe beter we kunnen ingrijpen en des te korter het verzuim duurt.”

Verbalen

Tijdens het schooljaar 2007-2008 kregen 133 ouders een proces verbaal voor het verzuim van hun kinderen. Hierbij ging het 36 keer om luxeverzuim, waarbij ouders hun kinderen thuishouden buiten de schoolvakantie. Twee keer was sprake van absoluut verzuim, omdat kinderen niet op school stonden ingeschreven. Er werd 95 keer een proces verbaal opgemaakt voor ‘signaalverzuim’ als gevolg van spijbelen of problemen thuis. Het luxeverzuim is afgedaan met boetes. In de overige gevallen moesten ouders zich verantwoorden voor de rechtbank. “Wij hebben nu goede afspraken met het Openbaar Ministerie over het afhandelen van proces verbalen,” aldus Woudsma, “Maar helaas zit er nog te veel tijd tussen het verbaal en de rechtszitting.

Dat doet de vermandende werking enigszins teniet, en daardoor kan de handhaving minder bijdragen aan herstel van het schoolbezoek dan gewenst.”

Schoolverlaters

Het Regionaal Meld- en Coördinatiepunt (RMC) van het RBL, dat voortijdige schoolverlaters registreert, noteerde 1475 nieuwe gevallen. Volgens Annemarije van Overschot, verantwoordelijk voor het team leerplicht en administratie van het RBL, gaat het daarbij om jongeren tot 23 jaar die geen startkwalificatie hebben of niet staan ingeschreven op school. “Als RBL zijn we verantwoordelijk voor de registratie van voortijdige schoolverlaters. Daarnaast draagt het RBL bij aan de begeleiding van voortijdig schoolverlaters door inzet van trajectbegeleiders in het Jongerenloket, dat nu ook in de Duin- en Bollenstreek actief is. Het gaat om een lastige groep, omdat er

geen dwangmiddelen meer zijn om deze jongeren naar school te sturen. Omdat een deel volwassen is, staan ze ook niet meer onder ouderlijk gezag. Het is aan het Jongerenloket om hen met veel inspanning te motiveren voor een opleiding.”

Administraties

In 2007 en 2008 zijn de leerlingenadministraties van de gemeenten Noordwijk, Leiderdorp, Teylingen, Oegstgeest, Voorschoten en Hillegom overgegaan naar het RBL. “We hebben veel tijd gestoken in het opschoonen en verbeteren van de bestanden,” aldus Van Overschot. “Daardoor hebben we nu een goed beeld van de kinderen die niet op school zitten en kunnen we gericht actie ondernemen. Vroeger vergde dat veel overleg met gemeenten. Ook voor scholen is het overhevelen van de administraties handig. Zij doen nu zaken met één regionaal bureau in plaats van verschillende gemeenten.” ■

De kwalificatieplicht verplicht alle jongeren in de leeftijd tot 18 jaar die na de volledige leerplicht nog geen startkwalificatie hebben, een volledig programma van onderwijs te volgen tot zij wel een startkwalificatie hebben. Een startkwalificatie is een diploma havo- of vwo-diploma of een mbo-diploma op ten minste niveau 2.

Concepten regionale structuurvisie en OV-visie verschenen

Medio december 2008 zijn de concepten van de regionale structuurvisie en de OV-visie verschenen. Voorafgaand aan de vaststelling door het Algemeen Bestuur worden beide stukken de komende maanden behandeld in de raden van de twaalf Holland Rijnland-gemeenten.

Regionale structuurvisie

De regionale structuurvisie is gepresenteerd tijdens de vergadering van het Algemeen Bestuur op 17 december 2008. Het stuk beschrijft de toekomstvisie en ambities van de regio in de periode tot 2020, met een doorkijk naar 2030. Holland Rijnland kiest voor het open houden van de Greenport Duin- en Bollenstreek en het Veenweiden Plassengebied en het concentreren van bebouwing in de verstedelijke gebieden, in het bijzonder de As Leiden-Katwijk. Als bijdrage aan de positionering van de Randstad, spreekt Holland Rijnland zich uit voor een goed woon- en leefklimaat en het versterken van economische sectoren die de regio wereldwijd op de kaart zetten, zoals de biosciences bij Leiden, ruimtevaarttechnologie en de Greenport Duin- en Bollenstreek. Om de bereikbaarheid van de regio te verbeteren, kiest Holland Rijnland voor de aanleg van ontbrekende oost-west-verbindingen in de vorm van de RijnlandRoute en de RijnGouweLijn, en een forse impuls voor het openbaar vervoer.

De volledige versie van de regionale structuurvisie is te vinden op de website van Holland Rijnland: www.hollandrijnland.net.

Over de regionale structuurvisie is een extra editie van SamenGevat verschenen, die eveneens is te vinden op de website van Holland Rijnland.

De behandeling in de raden en de inspraak voor burgers en andere organisaties loopt tot 16 maart 2009. Op 24 juni 2009 stelt het Algemeen Bestuur van Holland Rijnland de structuurvisie definitief vast.

OV-visie

De OV-visie van de Holland Rijnland-gemeenten beschrijft de plannen om het openbaar vervoer in de regio een flinke impuls te geven. Doelen zijn sneller en betrouwbaarder vervoer en meer comfort in materieel en bij haltes. Dit moet leiden tot een stijging van het aantal reizigers met 70 procent tot 2016. Als middel stelt de OV-visie een net van hoogwaardige openbaar vervoer-verbindingen voor, gecombineerd met een net van ondersteunende buslijnen. Het nieuwe net bestaat uit de RijnGouweLijn (tram) en de Meerlijn (bus Leiderdorp-Zoetermeer) en zes Holland Rijnland-lijnen, zoveel mogelijk op vrije banen. Het netwerk sluit aan op de Zuidtangent en het netwerk van Haaglanden. Kosten zijn begroot op 280 miljoen, te betalen door Rijk, provincie en gemeenten. De OV-visie maakt in feite onderdeel uit van de regionale structuurvisie. Behandeling van de OV-visie in de raden en het Algemeen Bestuur loopt parallel met die van de regionale structuurvisie.

Meer informatie op de website van Holland Rijnland, www.hollandrijnland.net ■

Gemeentesecretarissen: regio op ambtelijk niveau beter op de agenda

De gemeentesecretarissen van de Holland Rijnland-gemeenten hebben zich tot doel gesteld om in het ambtelijk overleg binnen de eigen gemeenten de regio beter op de kaart te zetten. Dit moet er toe leiden dat de vertegenwoordigers van het Algemeen Bestuur en portefeuillehouders in het overleg beter beslagen ten ijs komen.

De animator van het project is Ria van Rhijn, gemeentesecretaris van de Teylingen. In haar vorige functie als gemeentesecretaris van Wijdemeren had zij ervaring met regionale samenwerking in de Gooien Vechtstreek. "Het secundair overleg kon daar ook wel wat beter. Maar het overleg tussen de gemeentesecretarissen was vanuit regionaal oogpunt goed onderbouwd. Daar hebben we wel stevig aan gewerkt." Volgens Van Rhijn viel het haar op, toen zij in Teylingen aan de slag ging, dat het ambtelijk overleg in Holland Rijnland meer doordrongen kon zijn van de regionale agenda. "Bij overleg zie je twee groepen mensen. Zij die komen om informatie te vergaren, en die vormen de meerderheid, en een kleine groep die sturend bezig is." De agendavoering kon volgens haar daarom best wat scherper en meer regionaal gericht zijn. "Die instelling is er op bepaalde momenten best geweest," aldus Van Rhijn. "De taskforce investeringsstrategie is een goed voorbeeld van een overleggroep met een sterke gedreven regionale aandacht."

Aanspreken

De slag die we met elkaar moeten maken, aldus de Teylingse gemeentesecretaris, is dat de ambtenaren in de verschillende overleggroepen worden aangesproken op de regionale agenda. Van Rhijn benadrukt dat gemeentesecretarissen daar een verantwoordelijkheid in hebben. Het is hun taak om te kijken op

welke wijze de rol die een gemeente binnen Holland Rijnland speelt, verankerd is in het bewustzijn van de ambtelijke staf. "Uit de evaluatie van vier jaar samenwerking binnen Holland Rijnland blijkt dat er vanuit de gemeenteraden veel belangstelling is voor wat er zich allemaal in de regio afspeelt. De gemeentelijke organisatie heeft de opdracht om de relevante informatie op een zo goed en helder mogelijke manier over te brengen," aldus Van Rhijn. Gemeentesecretarissen doen er goed aan de gemeentelijke organisatie te stimuleren om 'regionaal' te denken. Dat betekent in de praktijk onder meer dat afdelingshoofden bij het AAG-overleg* moeten worden betrokken. Ook kunnen zij meer initiatief tonen en zelf meer contact zoeken met collega's in andere gemeenten op onderwerpen met regionale betekenis. "Dat is iets wat in het management-overleg op de agenda hoort. Het is belangrijk dat de verschillende organisaties en hun medewerkers elkaar op de regionale agenda ontmoeten. Daar moet een stimulans van uitgaan, precies zoals dat bij ons in Teylingen nodig was. Uiteindelijk gaat het om een bewustwordingsproces." Dat geldt volgens Van Rhijn voor alle lagen, omdat op diverse niveaus allerlei overleg plaatsvindt tussen de gemeenten in de regio. Van Rhijn erkent dat het enige tijd heeft gekost voordat de collega's hier één lijn over konden afspreken, maar het enthousiasme is er nu. Dat betekent ook dat nieuwe collega's en interim-secretarissen over deze werkwijze direct bijgepraat worden. De gemeentesecretarissen hebben zich tot doel gesteld dat de resultaten van de "nieuwe" AAG's binnen twee jaar zichtbaar moeten zijn.

Toegerust

"De dynamiek van de Randstad is gigantisch. Dat heeft invloed op het dagelijks besturen van Holland Rijnland. Het bewustwordingsproces op ambtelijk niveau is daarom niet al-



leen belangrijk voor de gemeentelijke organisaties, maar ook voor de vertegenwoordigers in het algemeen bestuur en de portefeuillehouders. Want die zullen beter toegerust het regionaal overleg binnen kunnen stappen."

* AAG = Ambtelijke Adviesgroep

*Ria van Rhijn:
"De gemeentelijke organisatie heeft de opdracht om de relevante informatie op een zo goed en helder mogelijke manier over te brengen."*

Colofon



Regiomagazine SamenGevat is een uitgave van samenwerkingsorgaan Holland Rijnland en verschijnt minimaal vier keer per jaar.

Adres: Schuttersveld 9, Postbus 558, 2300 AN Leiden,

☎ (071) 523 90 90, ☎ (071) 523 90 99

www.hollandrijnland.net

Verzendadministratie: secretariaat@hollandrijnland.net

of ☎ (071) 523 90 90

Redactie, fotografie, vormgeving en realisatie:

Cock Koelewijn, Martin van Duijn, Seashore Media, Katwijk ZH

Eindredactie: Holland Rijnland